

S8 - ÉCOSSE HERIOT WATT UNIVERSITY



ensait

2019-2020

CAMILLE DOUANGPASEUT - LISE LE VAN - LOLA MIKOVIC

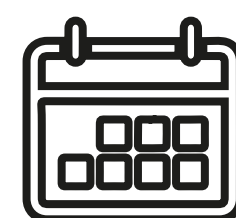
ILIANA PASQUALINI - THIBAUT DORMOIS

EN RESUMÉ



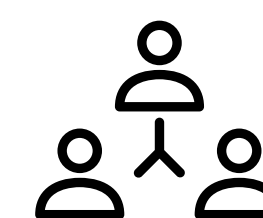
SEMESTRE IMS MAIS AUSSI ITT

- Très orienté mode et confection.
- Des matières qui vont de la création de collection, au management d'entreprise et à la com.
- Possibilité de suivre des cours de master (BAC+5).
- Cours "à la carte".
- ITT : l'occasion de découvrir et d'exprimer des matières très créatives.



DE JANVIER À DEBUT MAI

- Peu de présentiel, mais **beaucoup** de travail en autonomie.
- Un mois de "vacances" entre fin mars et fin avril. Il est là pour vous permettre de finir vos projets. Si vous travaillez régulièrement, vous aurez quasiment tout fini avant ce mois de vacances.
- Intéressant pour stage 2A, ça laisse presque 6 mois pour réaliser un stage.



ENTRE 3 & 5 PLACES

- Important de :
- Bien parler anglais (l'accent écossais peut être déstabilisant au début).
 - Maîtriser (ou au moins connaître) Illustrator, Photoshop, Indesign.
 - Être autonome et motivé!

INFOS SUR HWU (EDINBURGH CAMPUS)

- Le campus principal d'Heriot-Watt (Il ya 3 campus HW au UK).
- A 1/2 heure en bus du centre d'Édimbourg (de la gare). Bus de ville régulier.
- Tres gros campus : +10 000 élèves, plusieurs résidences, un parc avec un lac, Toutes les infrastructures sport, restaurants, superette.
- Une journée de présentation en début de semestre à ne pas louper (bien regarder les mails!).
- HWU Union (le BDE) qui est très bien, plein de possibilité de clubs & d'assos. **MAIS il faut s'y déplacer** : de Galashiels : 1h30 de trajet (train+bus) où 40min de navette (gratuite!) entre le campus de Gala et d'Édimbourg (mais horaires limités et faut réserver).



INFOS SUR HWU (GALASHIELS) (OÙ SBC CAMPUS)

- Le campus où vous aurez la totalité de vos cours (sauf quelques exceptions).
- Campus de la même taille que l'ENSAIT. Environ 400 élèves.
- Vieux bâtiments rénovés, des salles de repos (avec microndes et bouilloires à thé (on est au UK faut pas déconner avec ça)), des salles informatiques.
- Le campus à des équipements TOP (Un studio photo, des ateliers de confection, des Mac à dispositions, des PC avec toute la suite adobe, des imprimantes pro pour imprimer sur papier photo, textile...).
- Ambiance très chill, y a pas grand monde, c'est vraiment agréable de bosser là-bas.
- Libre accès (avec ta carte étudiant) de 7h à 21h.



AVANT DE PARTIR

LIEN UTILE :   16-25 Railcard
 National Rail



VÊTEMENTS & AFFAIRES

- Prévoyez des vêtements chauds et de pluie (il pleut / neige souvent et les températures sont souvent dans le négatif).
- Si vous restez à la résidence sur le campus, un "kit" cuisine est offert et vous pouvez commander un "kit" lit.
- Pas de panique, à Gala y a des magasins de vêtements et plusieurs supermarchés pour acheter une couette en plus.



FORFAIT MOBILE

- Dans la résidence et sur le campus il y a le wifi eduoram (gratuit et illimité). Mais pour voyager et aller en ville c'est mieux d'avoir un peu de forfait internet.
- Le mieux c'est d'avoir un forfait qui comprend internet en europe, sms & mms et appel (à vérifier avec le BREXIT si c'est toujours compris dans les destinations "europe").



BANQUE

- Pas mal de banques proposent gratuitement l'absence de frais à l'étranger dans le cadre d'un ERASMUS, **mais il faut demander.**
- **La monnaie en Écosse est la livre (£).** Donc il y a des frais de conversion et un taux de change (qui varie beaucoup) à chaque opération (retrait, paiement en cb, loyer...).
- Le mieux, si ta banque ne propose pas la gratuité des frais de conversion, c'est d'utiliser **Revolut.**



VISA & PASSEPORT

- Normalement, pour passer la frontière on a juste besoin d'une carte d'identité valide. **MAIS** avec le BREXIT, il faut vérifier si un Visa ou un passeport n'est pas demandé maintenant.
- Si tu prévois de conduire, sache qu'on roule à gauche et que tu es considéré comme jeune conducteur jusqu'à 25 ans.



RAILCARD

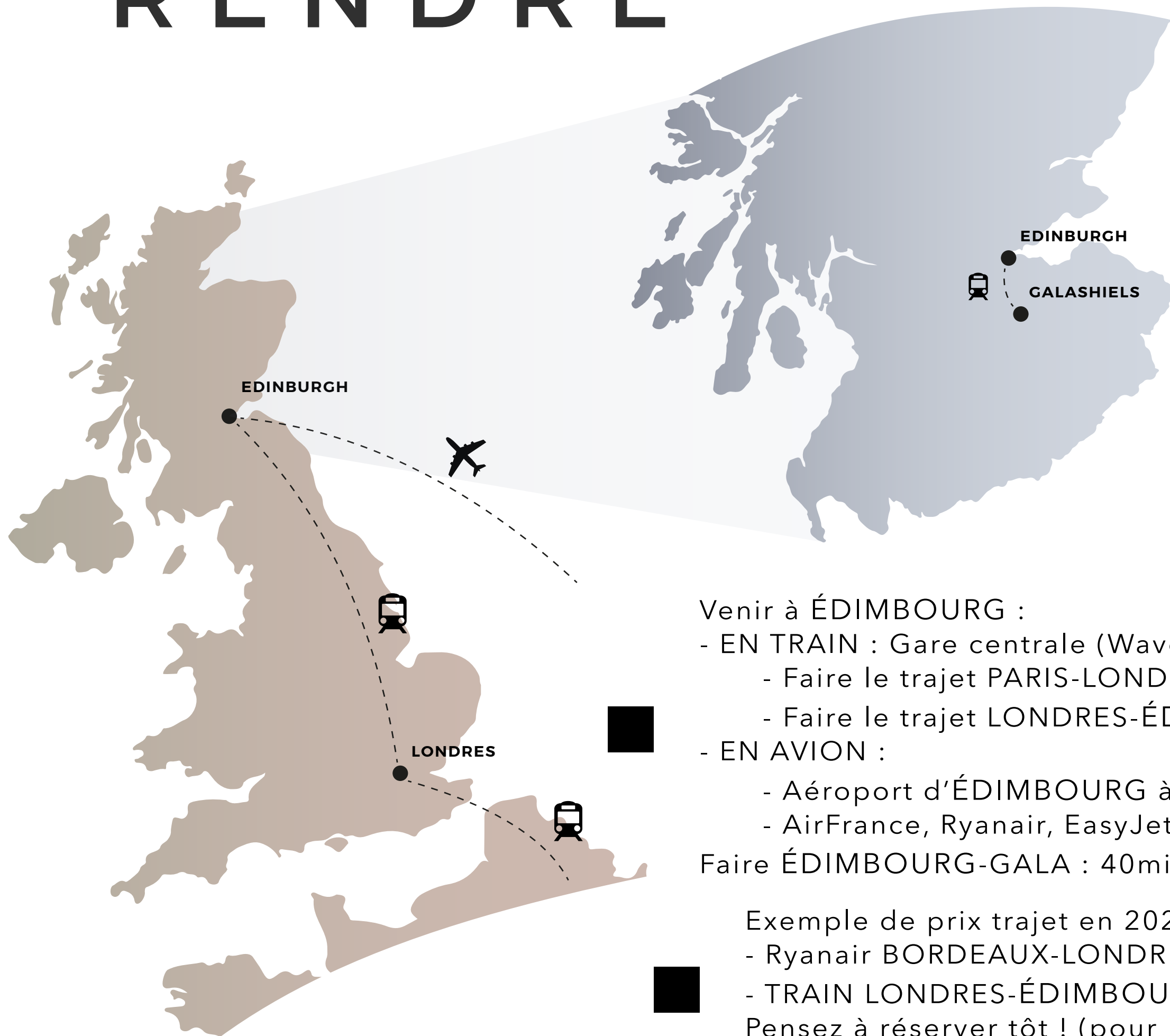
- Railcard 16/25 = Notre carte jeune. Elle coûte £30 pour un an environ mais propose systématiquement -25% sur les billets (elle est rentabilisée quasi au premier voyage).
- Le meilleur moyen pour voyager en Écosse, si tu n'as pas de voiture, c'est le train. Peu de grève et les trains sont à l'heure.
- Beaucoup train, qui desservent beaucoup de gare à des tarifs vraiment raisonnable.



BOURSES

- **A vérifier avec le BREXIT**
- Normalement tu as droit à la bourse ERASMUS et la bourse Mermoz/AMI (si t'es boursier). On ne peut pas cumuler les bourses AMI et Mermoz.
- Un haut pallier de bourse qui aide beaucoup pour le logement.
- On touche les bourses à la fin du semestre (donc il faut avancer).
- Bien respecter les dates limites pour les dossiers.

S'Y RENDRE



Venir à ÉDIMBOURG :

- EN TRAIN : Gare centrale (Waverly) :
 - Faire le trajet PARIS-LONDRES en Eurostar.
 - Faire le trajet LONDRES-ÉDIMBOURG avec LNER.
- EN AVION :

- Aéroport d'ÉDIMBOURG à 40min de la Gare Waverly.
- AirFrance, Ryanair, EasyJet.

Faire ÉDIMBOURG-GALA : 40min de TRAIN (départ Waverly).

Exemple de prix trajet en 2020 (pour Thibault) :

- Ryanair BORDEAUX-LONDRES : 30€ avec bagages.
- TRAIN LONDRES-ÉDIMBOURG : 40€ avec la Railcard 16/25.

Pensez à réserver tôt ! (pour les trains il y a des tarifs réduits "ADVANCED" = "en avance").

Si t'as la possibilité (et que t'as pas peur de rouler à gauche), l'idéale c'est d'y aller avec une voiture. Tu peux traverser la Manche en bateau ou en train, et sur place tu peux facilement te déplacer (l'Écosse reste assez rurale en dehors des grandes villes).

LE BUDGET

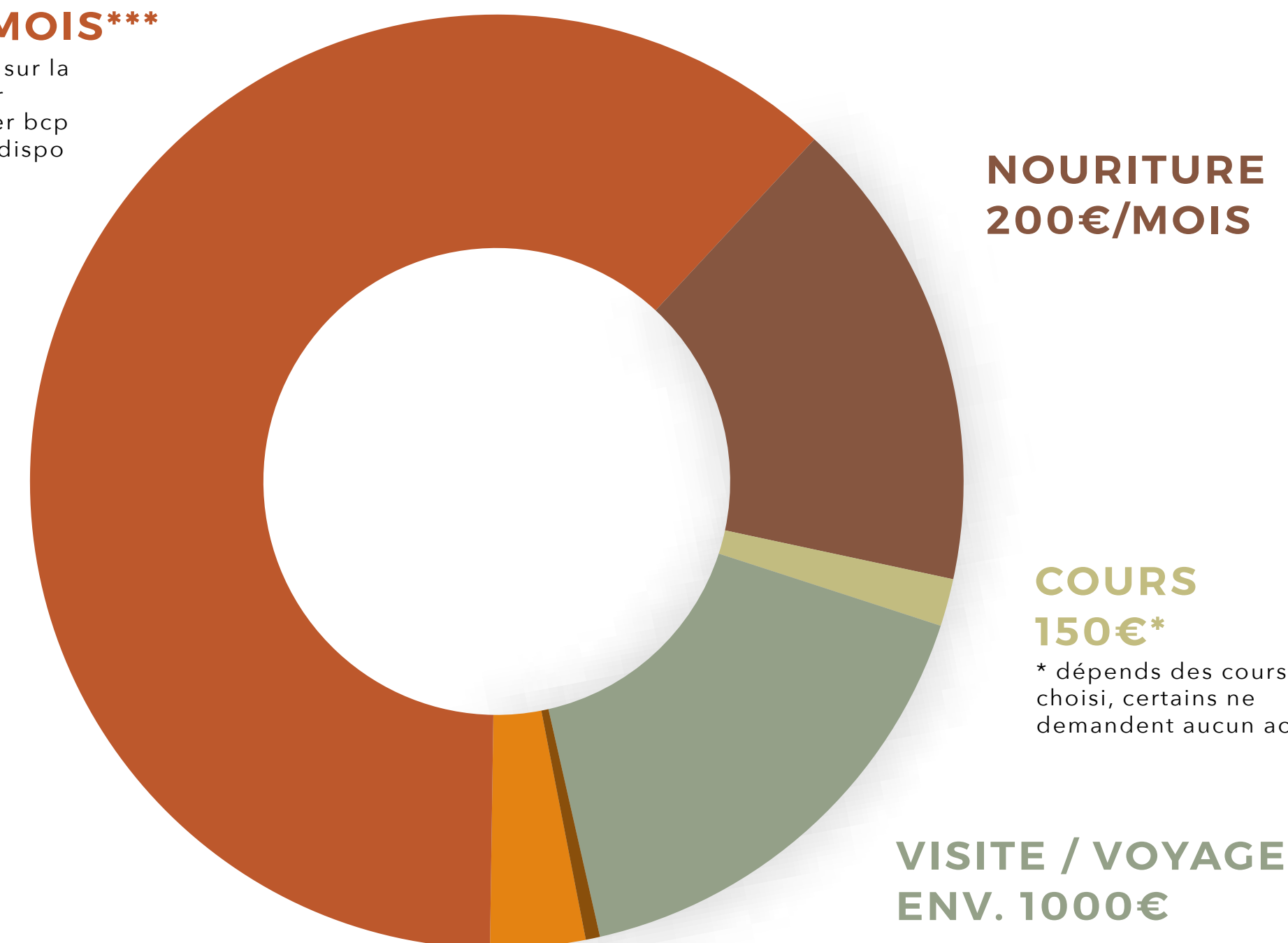
LOYER
680€/MOIS***

*** prix basé sur la résidence sur campus. Loyer bcp moins chère dispo dans Gala.

■ Bien faire attention au taux de conversion Livre - Euro! En un weekend ça peut changer de quelques points. (Sur un loyer ça peut faire économiser +50€).

■ Le logement sur place est chère comparé aux autres destinations. Mais ça se compense un peu par le prix du transport et de la vie. L'alcool en supermarché est au même prix qu'en France MAIS l'alcool dans les pub est pas chère (la bière anglaise est bonne).

■ Plusieurs distributeurs sont disponibles à Gala et sur le campus. Certaines banques françaises ont des partenariats avec des banques du UK et permettent de retirer du cash sans frais.



ALLER / RETOUR
200€

ADMINISTRATIF
30€**

** Peut varier avec le BREXIT (Visa...)

EN 2019/2020 :

BUDGET TOT ENV 4000€
ENV 2000€ DE BOURSES

COURS PROPOSÉS (EN 2020)

YEAR 1 - SEMESTER 2

- E17FC - Fashion Culture
https://www.hw.ac.uk/documents/pams/201920/E17FC_201920.pdf
- E17FM - Fashion, Marketing and Management
https://www.hw.ac.uk/documents/pams/201920/E17FM_201920.pdf
- E17MW - Garment Construction
https://www.hw.ac.uk/documents/pams/201920/E17MW_201920.pdf
- E17MD - Introduction to Fashion Media
https://www.hw.ac.uk/documents/pams/201920/E17MD_201920.pdf
- E17PH - Introduction to Photography
https://www.hw.ac.uk/documents/pams/201920/E17PH_201920.pdf
- E17TX - Textiles 1
https://www.hw.ac.uk/documents/pams/201920/E17TX_201920.pdf
- E17TP - Textiles in Practice 1
https://www.hw.ac.uk/documents/pams/201920/E17TP_201920.pdf

YEAR 2 - SEMESTER 2

- E18DW - Communications in a Digital World
https://www.hw.ac.uk/documents/pams/201920/E18DW_201920.pdf
- E18CA - Digital Technologies
https://www.hw.ac.uk/documents/pams/201920/E18CA_201920.pdf
- E18DP - Digital Technologies
https://www.hw.ac.uk/documents/pams/201920/E18DP_201920.pdf
- E18DD - Fashion Product Development
https://www.hw.ac.uk/documents/pams/201920/E18DD_201920.pdf
- E18LE - Lectra for Industry
https://www.hw.ac.uk/documents/pams/201920/E18LE_201920.pdf
- E18PA - Promotion & Advertising
https://www.hw.ac.uk/documents/pams/201920/E18PA_201920.pdf
- E18TS - Textiles 2
https://www.hw.ac.uk/documents/pams/201920/E18TS_201920.pdf
- E18CT - Textiles in Practice 3 - Constructed Textiles
https://www.hw.ac.uk/documents/pams/201920/E18CT_201920.pdf
- E18PT - Textiles in Practice 3 - Printed Textiles
https://www.hw.ac.uk/documents/pams/201920/E18PT_201920.pdf
- E18TG - Typography and Graphic Communication
https://www.hw.ac.uk/documents/pams/201920/E18TG_201920.pdf

YEAR 3 - SEMESTER 2

- E19PP - Professional Practice for Design
https://www.hw.ac.uk/documents/pams/201920/E19PP_201920.pdf
- E19CA - Capsule Fashion Collection
https://www.hw.ac.uk/documents/pams/201920/E19CA_201920.pdf
- E19CO - Critical and Contextual studies 3
https://www.hw.ac.uk/documents/pams/201920/E19CO_201920.pdf
- E19CC - Diffusion Collection
https://www.hw.ac.uk/documents/pams/201920/E19CC_201920.pdf
- D18BG - Environment and Behaviour
https://www.hw.ac.uk/documents/pams/201920/D18BG_201920.pdf
- E19EV - Events Management
https://www.hw.ac.uk/documents/pams/201920/E19EV_201920.pdf
- E19CI - Fashion Communication in Industry Context
https://www.hw.ac.uk/documents/pams/201920/E19CI_201920.pdf
- E19IP - Industrial Placement
https://www.hw.ac.uk/documents/pams/201920/E19IP_201920.pdf
- E19IF - Interior Design Studio 6
https://www.hw.ac.uk/documents/pams/201920/E19IF_201920.pdf
- E19RM - Retail Innovations
https://www.hw.ac.uk/documents/pams/201920/E19RM_201920.pdf
- E19DW - Textiles Industry Project: Weave
https://www.hw.ac.uk/documents/pams/201920/E19DW_201920.pdf
- E19DK - Textiles Industry Project: Knit
https://www.hw.ac.uk/documents/pams/201920/E19DK_201920.pdf
- E19DI - Textiles Industry Project: Print
https://www.hw.ac.uk/documents/pams/201920/E19DI_201920.pdf

YEAR 4 - SEMESTER 2

- E10FB - Collection Part 2
https://www.hw.ac.uk/documents/pams/201920/E10FB_201920.pdf
- E10EC - Digital Marketing
https://www.hw.ac.uk/documents/pams/201920/E10EC_201920.pdf
- E10CZ - Entrepreneurship
https://www.hw.ac.uk/documents/pams/201920/E10CZ_201920.pdf
- E10ER - Evaluative Report
https://www.hw.ac.uk/documents/pams/201920/E10ER_201920.pdf
- E10IH - Final Major Project part 2
https://www.hw.ac.uk/documents/pams/201920/E10IH_201920.pdf
- E10PB - Honours Project 2
https://www.hw.ac.uk/documents/pams/201920/E10PB_201920.pdf
- E10PY - Product 3 and 4
https://www.hw.ac.uk/documents/pams/201920/E10PY_201920.pdf
- E10RT - Professional Portfolio 2
https://www.hw.ac.uk/documents/pams/201920/E10RT_201920.pdf
- D10IS - Sustainable and Intelligent Buildings
https://www.hw.ac.uk/documents/pams/201920/D10IS_201920.pdf

Il est conseillé de prendre MAX trois cours avec : deux de première année et un de deuxième année.

Le choix fait lors de l'inscriptions n'est pas définitif. Une fois sur place vous allez pouvoir choisir avec la responsable ERASMUS. Elle vous expliquera clairement les matières et vous pourrez composer selon les emplois du temps.

Les présentation pdf des matières est assez courte. Certaines matières vont ensemble. Les matières "textile" de YEAR 1 sont des matières déjà vu en 1A à l'ENSAIT.

Si vous avez des questions, n'hésitez pas à nous envoyer un mail. On est au courant de la plus part des matières de Year 1 et 2.

Il y a aussi des master de disponible. (Lola à suivi une partie des cours d'un master). Si vous êtes intéressé, c'est plus simple de voir sur place.

POUR + D'INFOS VOIR LOLA, CAMILLE, LISE & THIBAULT

CE
QU'ON A
SUIVI

GARMENT CONSTRUCTION

Cours Majeur (15 ECTS)

Création d'une collection de 3 vêtements.
De l'étape du design (sketchbook entier à
fournir), au patrons (cours de patronnage),
et qui fini par la confection des pièces.

Pas besoin de connaissances en couture. Il y
a une possibilité de demander une mise à
niveau en 3 semaines.

Cours qui demande beaucoup de travail (2h
de CM et 8h de workshop par semaine).

On apprend beaucoup sur la création de
vetements et le patronage.

Les profs sont géniaux et sont la pour vous
aider.



DIGITAL TECHNOLOGIE

Cours Mineur (7,5 ECTS) de deuxième année. Il est en complément d'un autre cours mais c'est mieux de le prendre tout seul.

Cours pour comprendre le marketing digital. Utilisation de la suite Adobe (Indesign, Illustrator, PremierePro)

Création d'un magazine interactif (sur le thème que l'on veut) avec Indesign.
Création d'une vidéo pour présenter la vie étudiante

Création d'une affiche et d'un spot publicitaire animé.

On est très libre pour ce cours. le prof est très sympa, mais les CM sont surtout des tutos sur ordi. Pour ne pas trop galérer et perdre du temps, il vaut mieux maîtriser un peu la suite Adobe. 2h de CM par semaine.

Spot
him?

One of Scotland's most famous unsolved mysteries is that of the Loch Ness Monster (or 'Nessie' as it has affectionately come to be known). In 1934, a London doctor snapped a photograph that seemed to show a dinosaur looking creature emerging from the water. Since then, many other people have since claimed to have seen the creature, which has led to the legend.

The large dinosaur-like creature is reputed to inhabit Loch Ness in the Scottish Highlands. 'Nessie' has a long neck and one or more humps protruding from the water. The creature was first reported in the early 1930s, and the first recorded sighting of the monster was in 1934, when a fisherman near Inverness, Scotland, reported seeing a large, dark, humped creature protruding from the water.

depths of
sh lake
ture

LIEN DE NOTRE VIDÉO SUR LA VIE ÉTUDIANTE :
<https://vimeo.com/397084970>

LIEN DU SPOT/BANNIERE :
<https://vimeo.com/407091246>

POUR LE MAGAZINE,
ENVOYEZ NOUS UN MAIL :)



POUR + D'INFOS VOIR THIBAUT

flickr

CE
QU'ON A
SUIVI

INTRODUCTION TO PHOTOGRAPHY

Cours Mineur (7,5 ECTS)

Cours dispensé par un photographe professionnel : Sam Cornwel (créateur de la marque SolarCan). Il est génial comme prof, à l'écoute, il vous aide beaucoup et à plein de bonnes astuces en photo! (Dites lui bonjour de la part de Thibault).

Création d'un bookphoto
Création d'une archive photo
Création et publication d'un livre photo

Accès au studio photo et au matériel (d'une valeur de plus de 4000€ *-*)

Prévoir environ 200€ pour les impressions et publication (pas obligé mais c'est top)
Possibilité de prêt de matériel, mais c'est quand même mieux de venir avec son appareil (Reflex seulement).

Cours qui vaut vraiment le coup et vous fera aimé la photographie en un instant! 4h de CM par semaine.

POUR + D'INFOS VOIR LOLA

CE
QU'ON A
SUIVI



BRAND MANAGEMENT

Cours majeur (15 ECTS)

2h par semaine de CM.

Cours de master, les élèves sont beaucoup plus âgés (autour de la trentaine). Mais ils auront en général vécu plein de choses, et c'est super intéressant de discuter avec eux. Faible effectif, cours très interactif et super agréable (on était 5 cette année).

Apple n'est pas devenu Apple par hasard. Ses créateurs ont appliqué un ensemble de principes et de stratégies, qui leur ont permis de créer plus qu'une simple entreprise, mais une MARQUE. Le but de ce cours est de découvrir et comprendre l'ensemble de ces stratégies. L'examen cette année consistait en la création, de A à Z, d'une marque. Mais la prof qui donne ce cours s'adapte toujours aux envies et attentes de sa classe

Pour ceux qui ont des projets de création d'entreprise, ce cours est super important ! Vous avez, à votre disposition, pendant un semestre, des intervenants qualifiés qui vous donnent leur avis, et qui vous aident à mettre en forme une idée réaliste et viable.



POUR + D'INFOS VOIR ILIANA, LISE ET CAMILLE

CE
QU'ON A
SUIVI

INTRODUCTION TO FASHION MEDIA

Cours Majeur (15 ECTS)

Élaboration de A à Z d'un magazine sur la mode.

Photoshoot
Montage photo, Moodbord
Création du magazine sur Indesign

Cours en groupe avec des élèves écossais. Les premières années peuvent être un peu distants, il ne faut pas hésiter à aller les voir et à défendre ses idées.

2h de CM par semaine. Beaucoup de travail en autonomie.

Le rendu final est un magazine entier.



ILLUSIONS

Let's enter a world where your mind will be blown away

HOW TO SURVIVE A HANGOVER

18

The best solutions to cure hangover after a party

PRESTIGE

Discover this collective that organizes techno sound systems

14

NEON WORLD

Explore the neon colours hiding in the shadows

10

06

Si Si La Paillette is above all a family story!

It begins in 2017, when two cousins in love with the party and glitter decide to make it their job. From event to event, they set up their scintillating make-up stand and sublimate the cheekbones of Parisian revelers. After becoming aware of the damage that plastic flakes in the environment, Si Si La Paillette decides to create biodegradable flakes. But it is difficult to find and buying ecological glitter abroad is rather expensive. So in 2019, they decide to create their own brand of biodegradable glitters.

Glitter: an environmental problem

Usually, the glitter seemed quite harmless. But these small pieces of plastic represent a real danger for the environment! In fact, the flakes are made of plastics less than 5mm in size.

They spread in the oceans and are ingested by marine fauna. It is therefore necessary to turn to environmentally friendly solutions if we are to reduce the use of glitter!

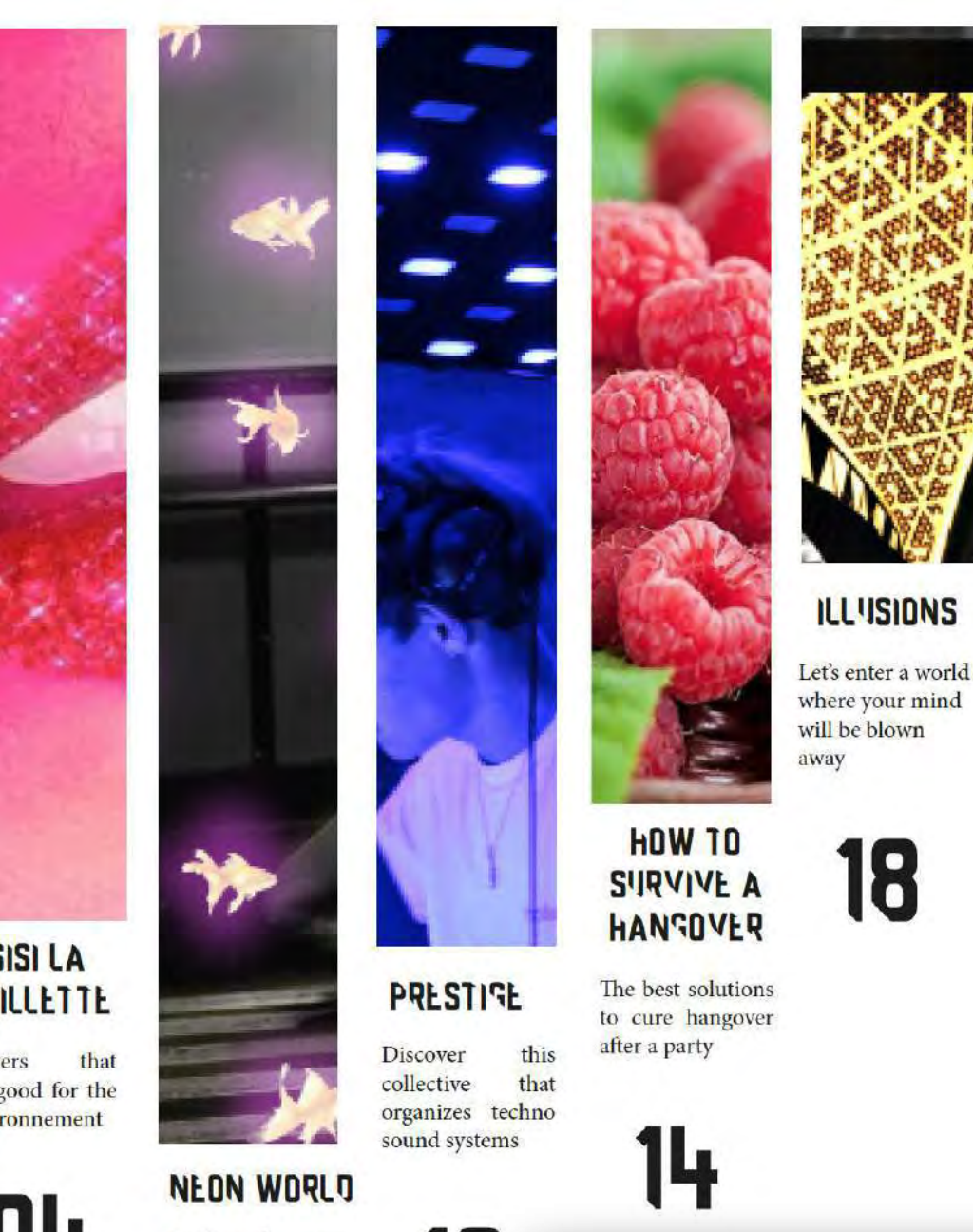
Biodegradable glitter at an affordable price


When people talk about biodegradable glitter, one of the questions that often comes up is «yes, it's great, but it's expensive». Indeed, biodegradable glitter is more expensive than traditional glitter. Their goal is to offer organic glitter at an affordable price, to allow as many people as possible to abandon plastic glitter.

Eco-responsible packaging

Si Si La Paillette offers the most eco-responsible packaging possible while controlling costs, in order to keep our prices accessible.

You can find more information such as the composition of the glitters, how to choose your sequins or even find their events animations on their website <https://www.sisilapaillette.fr/>





3 SOLUTIONS DE LOGEMENT

“ ON CAMPUS ”

- Loyer chère (: £145/semaines contrat fixe pour 6 mois avec impossibilité de rompre plus tôt (même avec le covid ça à été compliqué).
- Chambre de 18m² moderne avec un bureau, une salle de bain, un grand bureau et beaucoup d'étagères.
- Cuisine et salon (avec tv) en commun avec 5 autre ERASMUS.
- En face de l'école, 5min pour aller du lit aux cours.

SUR GALA

- Loyer moins chère que la résidence du campus (£300-£400/mois).
- Le centre est à 15min de marche de l'école.
- Tout les commerces à proximité (banque, gare, supermarché, tea shop, pub, boîte de nuit, magasins de vêtements, cinéma...).
- Ça reste un village, le weekend c'est en tête à tête avec les moutons... . Assez compliqué à trouver (il faut souvent un garant anglais).

SUR ÉDIMBOURG

- Loyer le moins chère (si en coloc).
- Toute la vie étudiante est sur Édinburgh.
- Grosse ville culturel (expos, concert, théâtre, musées,...).
- La ville est magnifique et y a plein d'endroits à visiter.
- Minimum 1h de transport aller en train + 15min de marche pour faire la gare/HWU.

LA RESIDENCE SUR CAMPUS

JEAN MUIR STUDENT VILLAGE

■ Résidence de 2013, très moderne.

Wifi, chauffage et électricité compris dans le loyer.
Service de conciergerie pour recevoir les paquets.

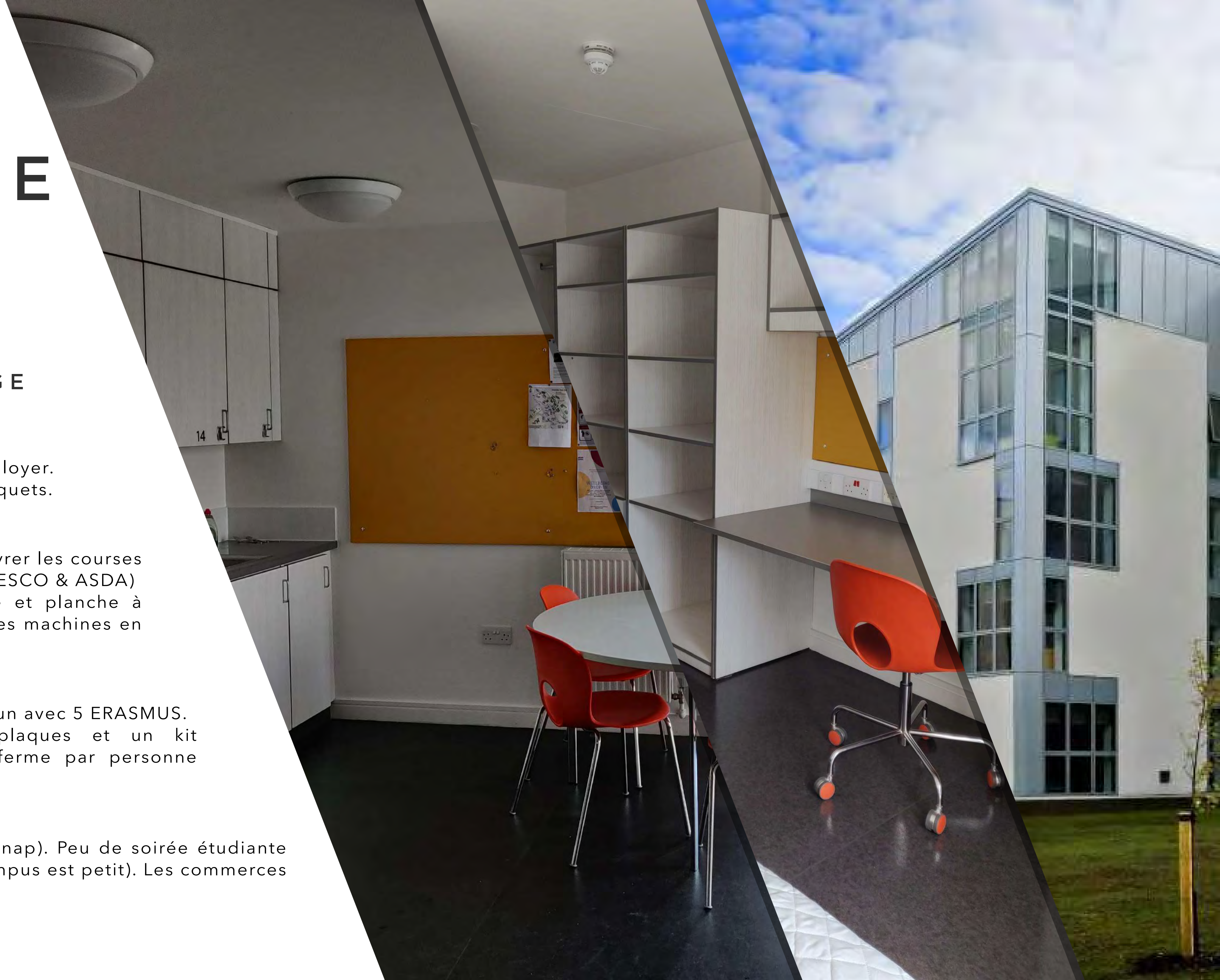
■ Pour les très flemmards, on peut se faire livrer les courses à l'entrée de la résidence. (voir le site de TESCO & ASDA)

Une laverie avec sèche linge, lave linge et planche à repassé. £3/machine (il vaut mieux faire des machines en commun avec les autres ERASMUS).

■ Salon et salle à manger/cuisine en commun avec 5 ERASMUS.

Cuisine avec four, frigo, congélateur, plaques et un kit cuisine/personne et un casier qui se ferme par personne (prévoir un cadenas).

■ Une salle de jeu (billard, TV, jeux et canapé). Peu de soirée étudiante (vous arrivez en milieu d'année et la campus est petit). Les commerces & pub sont à 15min à pied.



GALASHIELS

'GALA'

■ Petite ville tranquille au sud d'Édimbourg. Un peu paumée au milieu de la campagne. Le bon côté c'est que tu peux faire plein de balades dans les petites collines autour.

■ Un petit centre où tu as tout les commerces, les pub, les magasins, cinéma...

■ À 15-20min à pied de l'université (et de la résidence universitaire).

■ Pour manger, tu as plusieurs options de restos et de pubs. Pour les courses, y a un TESCO, un ASDA et un Marc&Spencer, tous au même endroit et dans le centre.

■ Pour le pub, on conseille le Weatherspoon, certes c'est une chaine de pub au UK, mais ça reste un pub assez sympa avec une bonne ambiance + les prix sont bas et on y mange bien (et si tu as la flem d'aller au bar commander, ils ont une app pour commander et se faire livrer à table).

■ Autour tu as quelques villages qui sont sympa à visiter (et des boutiques de tissus et friperies assez cool). Le weekend ça reste quand même assez calme, nous on partais visiter l'Écosse.

ÉDIMBOURG

EN ANGLAIS : EDINBURGH

■ 'Capital' de l'Écosse. Ville magnifique avec un centre ville historique superbe. Beaucoup de musées, de théâtre, d'expos, de restaurants, de cafés, de pubs...

■ Des magasins de tissus écossais top. Pour les cours de confection ou pour des projets persos. Il y a une tonne de boutique de 2nd main, fripperies (Édimbourg est aussi connu pour ça).

■ Les lieux à voir : Musée Caméra Obscura, Calton Hill, The elephant House (là où J.K. Rowling a écrit Harry Potter), TK Maxx (le feu), La librairie nationale, le chateau (et son parc), Victoria street.... Si t'es fan d'Harry Potter, une grande partie de la ville à inspiré JK pour le livre et pour les film.

■ À 1h en train de Galashiels. Avec la carte jeune (railcard) le prix du ticket est autour des £3 l'aller-retour (TOUJOURS prendre l'aller retour ensemble sinon tu paye le double presque).

■ Pour se déplacer, le réseau de bus est bien, pas besoin de ticket tu paye en espèce ou en sans contact cb directement aux bornes. Si tu paye en sans contact, le système enregistre tes informations et tu peux voyager autant de fois que tu veux dans la journée, tu payeras maximum **£4 pour toute la journée!**

LES VOYAGES À FAIRE



■ Beaucoup de voyages à faire. Les Highlands et le Nord-Est de l'Écosse sont magnifiques. L'Écosse est très rurale une fois sorti des grandes villes.

■ Il est facile de voyager en train entre les villes. Il y en a beaucoup et pour pas chère. (Il faut toujours penser à prendre un billet ALLER-RETOUR qui est souvent au même prix que l'ALLER seul).

■ La voiture reste le meilleur moyen de voyager en Écosse. Cependant pour les locations, pour les -25 ans, il faut prendre une assurance jeune conducteur qui double le prix à la journée.

■ Pour ceux qui aiment le ski, il y a plusieurs stations en Écosse. Aviemore est très sympa, c'est la plus ancienne et plus grande station de ski d'Écosse. Il faut bien prévoir son weekend, parce que les conditions pour une bonne neige sont parfois dure à avoir.

■ Les villes du Sud sont à 2h de train, c'est largement faisable d'y aller passer une journée ou un weekend. Édimbourg est déjà très culturelle, mais Glasgow est génial, il y a souvent des concerts assez stylé.



STIRLING



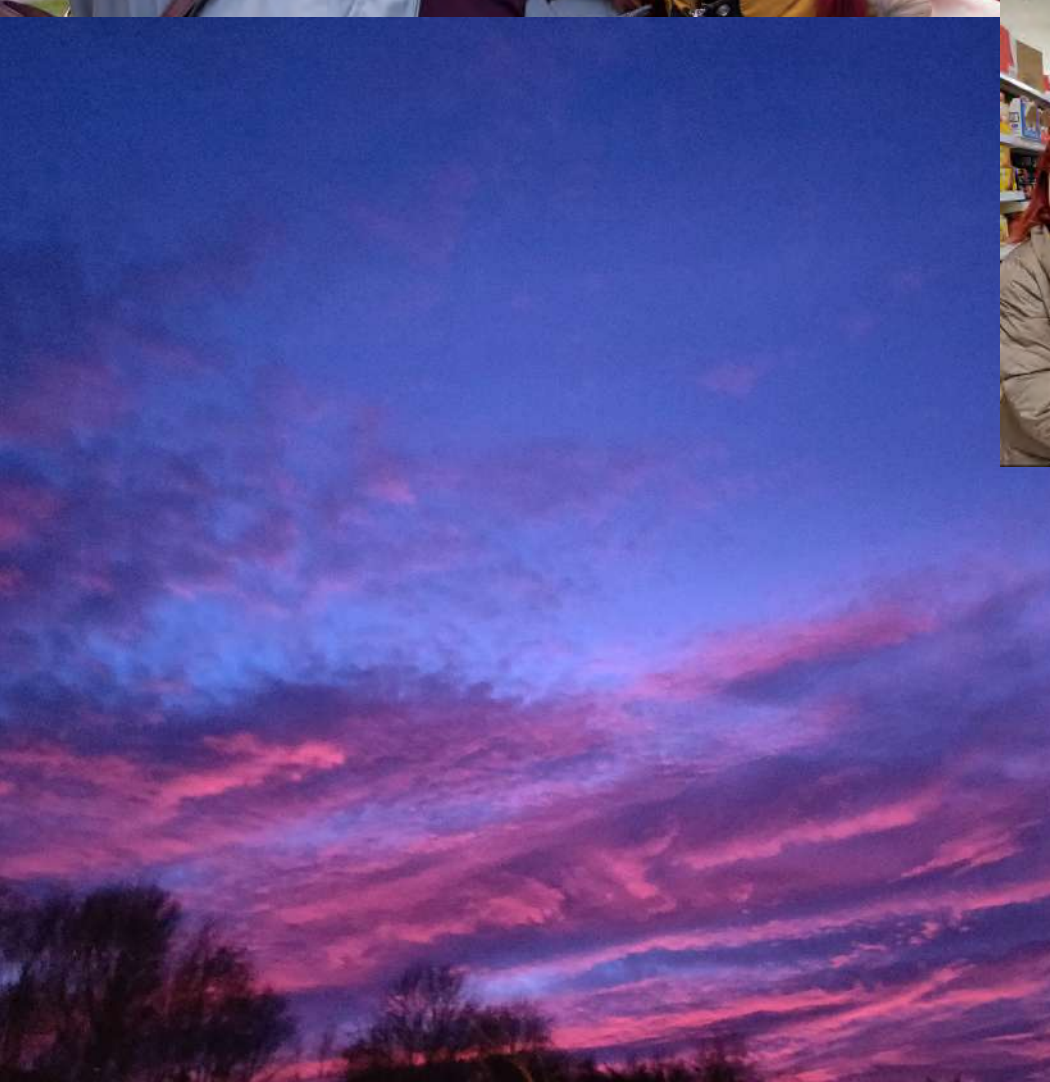


INVERNESS





AVIEMORE



GALA



CONTACT



THIBAULT DORMOIS



3A - ITT
thibaultdormois@hotmail.fr
'Kouet'



ILIANA PASQUALINI



3A - IMS
iliana.pasqualini1@gmail.com



LOLA MIKOVIC



3A - IMS
lolamikovic@laposte.net



CAMILLE DOUANGPASEUT



3A - ITT
dgpt.camille@outlook.com



LISE LE VAN



3A - IMS
lise.levan@outlook.fr

N'HÉSITEZ PAS À
NOUS CONTACTER SI
VOUS AVEZ DES
QUESTIONS OU POUR
AVOIR PLUS
D'INFORMATIONS !

LES CURIEUX, VOUS
POUVEZ VOIR NOS
STORYS & NOS
PROJETS SUR NOS
INSTA.

A wide-angle, high-angle photograph of a rugged coastline. On the left, a steep, dark rock cliff face descends to the sea. The top of the cliff is a flat, grassy plateau. In the distance, on a smaller cliff, stands a white lighthouse with a dark top. The sea is a deep blue, and the sky is a pale, hazy blue with a few wispy clouds. The overall mood is serene and majestic.

CHEERS, AND
HAVE
A WEE GOOD TRIP!