

# CLG

## 2 DECEMBRE 2021

Participants en présentiel et à distance

Présentiel : Frederick Veyet, Vladan Koncar, Damien Soulat, Dorothée Mercier, Marion Houyvet, Xianyi Zeng, Aurélie Cayla, Joseph Lejeune, Hubert Ostyn, Sébastien Thomassey, Daniel Dupont, Pascal Bruniaux, Sandrine Pesse, Kim-Phuc Tran.

- 1) GEMTEX DAY - remerciement
- 2) Présentation nouvelle procédure accueil collaborateurs étrangers
- 3) Présentation budget 2022
- 4) Allocations régionales
- 5) Organisation du séminaire annuel en 2022 - 30 ans du GEMTEX
- 6) Méthodologie d'acquisition d'un nouvel équipement
- 7) SINCHRO - gestion de feuilles de temps

### 1) GEMTEX DAY - remerciement

Xianyi remercie les organisateurs du GEMTEX DAY et les enseignants chercheurs qui ont participé à cette journée. De nombreux échanges ont pu avoir lieu entre les enseignants et les étudiants. Le bilan de cet évènement n'est pas encore fait, il sera présenté au prochain CLG de janvier 2022.

### 2) Présentation nouvelle procédure accueil collaborateurs étrangers (voir annexes)

Le SAG est toujours le point d'entrée pour l'arrivée d'un nouveau collaborateur et transmettra les informations à Oriane. L'objectif est de faciliter l'arrivée des collaborateurs/doctorants étrangers et de les accompagner tout au long de leur démarche administrative (convention d'accueil, logement, banque etc). L'accueil physique du nouveau collaborateur se fait par la personne à l'initiative du recrutement, de l'accueil. Les agents administratifs ont d'autres missions que l'accueil et gèrent l'arrivée administrative. De plus, il est nécessaire d'avoir les informations en amont de l'arrivée d'un collaborateur, aujourd'hui ce n'est pas le cas. Les documents à compléter pour l'arrivée d'un collaborateur n'ont pas changé : convention bénévole, fiche FSD etc.

L'arrivée d'Oriane dans le processus d'accueil permet un contact (bilingue) bien en amont avec les collaborateurs ce qui doit faciliter l'accueil pour tout le monde.

## ■ Contexte

- Changement d'organisation pour l'accueil des chercheurs étrangers (doctorant.es, stagiaires, et autres chercheurs) ;
- Oriane, service RH, devient le contact principal des chercheurs étrangers et reprend leur accompagnement dans leurs démarches administratives quotidiennes ;
- Marie H. reste le contact CROUS et Préfecture pour les titres de séjour ;
- Marion reste le contact administratif GEMTEX, inscriptions, etc

## ■ Information importante :

Dès qu'Oriane a connaissance de l'arrivée d'un.e chercheur, elle prend contact avec eux.elles pour :

- Leur souhaiter la bienvenue ;
- Leur demander où ils.elles en sont avec leurs démarches et de quoi ils.elles ont besoin ;
- Leur faire savoir qu'elle est présente pour toute question relative à la vie courante (logement, banque, téléphone, santé, etc).

Un livret d'accueil à destination des doctorant.es et chercheurs invité.es est en cours de finalisation. Il sera envoyé à tous les membres du laboratoire et disponible sur l'Intranet.

## ■ Procédure

- Etape 1 : contacter le SAG et les RH pour la lettre d'invitation et la convention d'accueil minimum 3 mois avant (pour que le/la chercheur puisse entamer ses démarches, notamment visa)
- Etape 2 : Minimum 15 jours avant le début du contrat, l'encadrant envoie les pièces justificatives (ID, visa) et les documents signés (Fiche FSD & convention bénévole) à Marion
- Etape 3 : le SAG assigne un bureau, informe l'accueil, le CRIA, et les RH
- Etape 4 : l'encadrant prend RDV au CRIA avant la date de début pour créer la date d'accès le jour J. Pour les doctorants, il passe aussi au service RH pour faire signer leur contrat
- Etape 5 : l'encadrant complète la fiche accès laboratoire (en annexe)

## ■ Annexe

- [Fiche FSD hors zone EU](#)
- [Fiche accès laboratoire](#) (nouveau document présenté par Sabine)
- [Convention d'accueil bénévole](#)
- [Liste de sites pour aider à trouver un hébergement](#)

### 3) Présentation du budget 2022

POSTES DE DEPENSES	Budget demandé pour 2021	coupe	Budget validé pour 2021	Budget demandé 2022	COUPE	Commentaires
<b>FONCTIONNEMENT Laboratoire - équivalence cocktail : ligne RECHERCHE</b>	40300	300	40000	50 000,00 €		Frais liés aux soutenances, inscriptions congrès, publiés, adhésions, consommables...
<i>Équipement Laboratoire</i>	5000	5000	0	5 000,00 €		Soutien à l'achat d'urgence de matériels de laboratoire
<i>Maintenance de l'équipement</i>	0	0	0	10 000,00 €		Soutien à la maintenance de l'équipement du laboratoire
<i>Soutien au projet de relance</i>	15000	15000	0			Organisations de rencontres, salons, création et gestion de site web spécifique, publicité de laboratoire...
<b>Gratifications MASTERS - équivalence cocktail : ligne STAGES</b>	36 000	6 000	30000	36 000,00 €		12x3000 € 5 mois (minimum 4 MASTER IMS et DM)
<i>Accompagnement externe dépôt projets</i>	0	0	0			Honoraires, success fees projets déposés
<b>Frais de missions Direction Laboratoire - équivalence cocktail : ligne FM</b>	2 000	0	2000	3 000,00 €		Frais liés aux déplacements de VK, FB et XZ
<b>Événements Laboratoire - équivalence cocktail : ligne SEMINAIRE</b>	3 000	0	3000	2 000,00 €		Evenements GEMTEX + Collaborations Séminaires Recherche
<b>Intégration nouveaux doctorants - équivalence cocktail : ligne DOCTORANTS</b>	1 000	0	1000	1 000,00 €		Cours de français pour les non francophones...
<i>Co-financement Thèse en Intelligence Artificielle</i>	0	0	0	17 000,00 €		Cofinancement thèse avec Centrale 2021
<i>Complément thèse régionale 2019</i>	2 000	2 000	0	2 000,00 €		complément 2000€ thèse 2021 (x 3 ans)
<i>Primes coordination valo + rayonnement international</i>	3 000	3 000	0	3 000,00 €		
<b>spection et montage Groupes - équivalence cocktail : CAPI HCD-CAPI MTC- CAPI MTP</b>	3 000	0	3000	3 000,00 €		MTP 1000€ / MTC 1 000€ / HCD 1 000€
<b>COUPE BUDGETAIRE</b>		31 300				
<b>Total BUDGET LABO</b>	110 300		79 000	132 000,00 €		

VOIR SYSTEME ALEXI E FLUX LE DEPASSEMENT LIES STAGES

POSTES DE DEPENSES	Budget demandé pour 2021	coupe	Budget validé pour 2021	Budget demandé 2022	COUPE	Commentaires
<b>FONCTIONNEMENT Laboratoire - équivalence cocktail : ligne RECHERCHE</b>	40300	300	40000	50 000,00 €	44 000,00 €	Frais liés aux soutenances, inscriptions congrès, publiés, adhésions, consommables...
<i>Équipement Laboratoire</i>	5000	5000	0	5 000,00 €	3 000,00 €	Soutien à l'achat d'urgence de matériels de laboratoire
<i>Maintenance de l'équipement</i>	0	0	0	10 000,00 €		Soutien à la maintenance de l'équipement du laboratoire
<i>Soutien au projet de relance</i>	15000	15000	0			Organisations de rencontres, salons, création et gestion de site web spécifique, publicité de laboratoire...
<b>Gratifications MASTERS - équivalence cocktail : ligne STAGES</b>	36 000	6 000	30000	36 000,00 €	33 000,00 €	12x3000 € 5 mois (minimum 4 MASTER IMS et DM)
<i>Accompagnement externe dépôt projets</i>	0	0	0			Honoraires, success fees projets déposés
<b>Frais de missions Direction Laboratoire - équivalence cocktail : ligne FM</b>	2 000	0	2000	3 000,00 €	3 000,00 €	Frais liés aux déplacements de VK, FB et XZ
<b>Événements Laboratoire - équivalence cocktail : ligne SEMINAIRE</b>	3 000	0	3000	2 000,00 €	2 000,00 €	Evenements GEMTEX + Collaborations Séminaires Recherche
<b>Intégration nouveaux doctorants - équivalence cocktail : ligne DOCTORANTS</b>	1 000	0	1000	1 000,00 €	1 000,00 €	Cours de français pour les non francophones...
<i>Co-financement Thèse en Intelligence Artificielle</i>	0	0	0	17 000,00 €		Cofinancement thèse avec Centrale 2021
<i>Complément thèse régionale 2019</i>	2 000	2 000	0	2 000,00 €		complément 2000€ thèse 2021 (x 3 ans)
<i>Primes coordination valo + rayonnement international</i>	3 000	3 000	0	3 000,00 €		
<b>spection et montage Groupes - équivalence cocktail : CAPI HCD-CAPI MTC- CAPI MTP</b>	3 000	0	3000	3 000,00 €	3 000,00 €	MTP 1000€ / MTC 1 000€ / HCD 1 000€
<b>COUPE BUDGETAIRE</b>		31 300				
<b>Total BUDGET LABO</b>	110 300		79 000	132 000,00 €	89 000,00 €	
				22 000		LES COÛTS RH SONT SUPPORTES SUR LE BUDGET DE MARIE
				110 000		
				10 000		LA LIGNE BUDGETAIRE A ÉTÉ DEPLACÉ CHEZ HUBERT (son budget a augmenté de + 9000€ par rapport à 2021)
				100 000		budget sans ligne maintenance (le budget ateliers s'en charge)
				11 000		coupe budgétaire :
				89 000		budget gemtex fonctionnement
				100 000		budget gemtex investissement

Il est attribué 89000 euros de fonctionnement, 100000 euros d'équipement, 10000 euros pour la maintenance qui est à destination des plateaux techniques (Hubert). Suite à cette proposition, seulement 11 stages seront financés au lieu de 12.

Il faut commencer à réfléchir sur la façon dont la recherche va attribuer le budget d'équipement : comment sera-t-il attribué ? Selon les besoins, la mise en place d'un marché sera nécessaire avant de procéder aux achats. Il n'y a pas eu de plan d'investissement à l'école, depuis plusieurs années. Est-ce qu'il y a un budget investissement pour l'enseignement ?

Hubert indique d'un budget de 200000 euros budget est débloqué pour l'achat d'une machine de filature.

Le budget « événement » prévu actuellement dans le budget 2022 a pour but de financer le GEMTEX Day, le séminaire annuel etc. Il n'est pas utilisé pour financer les gros événements. Xianyi et Dorothée ont échangé avec M. Monfrier, un ajout de budget sera possible lors du budget rectificatif du mois de juin, il permettra de financer l'organisation des 30 ans du GEMTEX.

#### 4) Allocations régionales

Conseil du Laboratoire GEMTEX – 02/12/2021



## Allocations Régionales

### ➤ Thématiques de recherche :

En lien avec les axes stratégiques de l'I-SITE :

Hub 1 : Santé de précision

Hub 2 : Innovation au service d'une planète en mutation

Hub 3 : Transition numérique au service de l'humain

Hub 4 : Cultures, sociétés et pratiques en mutation

En lien avec l'intelligence artificielle

En avec les thématiques et pistes de spécialisation de la Stratégie régionale

- Ambition maritime,
- Bio raffineries et bio ressources durables,
- Images, contenus et médias interactifs,
- Economie circulaire et nouvelles fonctionnalités des matériaux,
- Efficacité énergétique décarbonée,
- Intelligence artificielle embarquée,
- Santé de précision et maladies civilisationnelles,
- Transition sociétale et maîtrise des risques.

### ➤ Une attention particulière sera apportée :

- aux projets ayant une dimension transdisciplinaire notamment lorsqu'ils associent les sciences humaines et sociales
- aux projets relevant des SHS, des sciences juridiques, politiques et de gestion (SJPG), ou des sciences économiques, ...
- aux projets contribuant à la bio économie, à la Transition écologique et climatique, aux opérations d'intérêt régional
- aux projets en lien avec la prévention de la radicalisation

2

En 2021, aucun dossier d'allocation recherche n'a été déposé, il est donc souhaité qu'en 2022 plusieurs sujets soient proposés et en particulier les « jeunes » enseignants chercheurs. Pour rappel, en 2020, 3 doctorants étaient financés par une allocation régionale. La procédure et les conditions de dépôt n'a pas changé (thématiques de recherche en lien avec les axes stratégiques de l'I-SITE etc).

Le calendrier est le suivant :

La date limite de retour au SAG est pour le 21 janvier 2022, car le retour à la région est pour le 31 janvier 2022. Dorothee va renvoyer à tous les enseignants chercheurs le coût RH pour le financement d'une thèse, afin de faciliter la recherche du co-financement.



## Allocations Régionales

### ➤ PRIORISATION :

La mobilisation de partenariats avec des entreprises

Les cotutelles de thèses avec des établissements de recherche en Europe ou hors Europe,

Le développement de partenariats publics au travers de

- projets labellisés au niveau national ou international,
- projets portés par des organismes nationaux de recherche,
- projets répondant à des appels à projets régionaux.

### ➤ Une attention particulière sera apportée aux :

- projets encadrés par des jeunes chercheurs ayant soutenu leur HDR depuis moins de 3 ans ou co-encadrés par des jeunes chercheurs souhaitant préparer leur HDR pendant le suivi de la thèse.

### ➤ Procédure de sélection :

- Chaque établissement d'inscription ou chaque organisme de recherche transmettra à la Région la liste priorisée des projets qu'il aura sélectionné sous forme de tableau Excel en ayant renseigné au plus tard **le lundi 31 janvier 2022 à 16 h 00** la plate-forme de gestion des aides en ligne mise en place sur le site de la Région
- Validation et diffusion à chaque établissement gestionnaire des projets retenus au plus tard **jeudi 7 avril 2022**
- De façon à pouvoir clôturer l'instruction dans des délais qui permettent une rentrée des doctorants au 1er octobre 2022, les jurys doivent impérativement se dérouler au plus tard **le lundi 6 juin 2022**.

## Conseil du Laboratoire GEMTEX – 02/12/2021



### Evènement – 30 ans du GEMTEX

➤ Sur une journée

➤ Conférences internes :

Directeurs de l'ENSAIT et du GEMTEX

Conférences scientifiques du GEMTEX

➤ Conférences des invités :

Présentation des responsables de l'Université et des laboratoires de la région

Intervention des personnages sur le montage de projets, les stratégies du secteur textile, l'Industrie 4.0, innovations en France, ...

invités : EuroMAtérial, Tectéra, IFTH, ETP?, Université de Lille, anciens EC, anciens directeurs

➤ Posters des doctorants

➤ Publication d'un ouvrage de publications

➤ Visites ?

➤ Repas de midi ?

➤ Mobilisation des doctorants

---

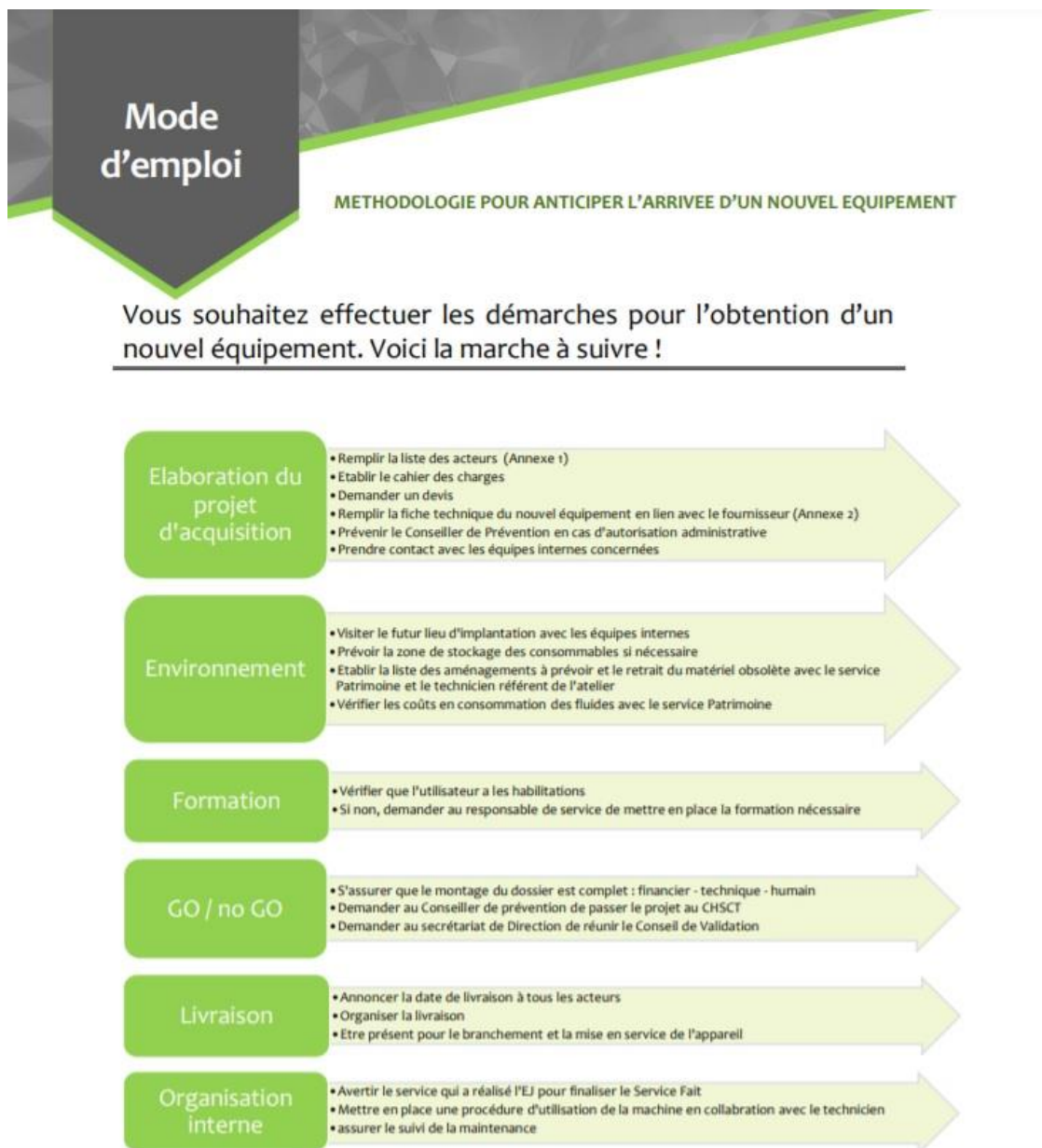
Le Gemtex va fêter ses 30 ans en 2022. L'objectif est d'organiser un évènement un peu moins conséquent que celui des 25 ans. Il faut prendre en compte le contexte sanitaire actuel, car il sera difficile de faire venir des intervenants internationaux.

Il est proposé d'organiser l'évènement sur une seule journée au lieu de deux pour les 25 ans. La date du mois de juin semble être compliquée, le délai étant trop court (6 mois pour préparer l'évènement). Xianyi propose d'inviter les responsables recherche et des laboratoires de l'université dans le cadre de l'EPE. Il faut impliquer les doctorants, dans la création des posters par exemple. La création d'un ouvrage de publications a été faite pour les 25 ans, est-ce qu'il sera possible d'en créer un nouveau ? Cette mission pourrait être confiée aux doctorants, le laboratoire a pour but de proposer un environnement de travail collectif et la participation des doctorants est nécessaire. Ils ne sont pas présents au GEMTEX uniquement pour faire leur recherche.

L'objectif des prochaines semaines est la constitution d'un comité d'organisation. Aurélie souhaite y participer. Il est préférable de fixer la date en novembre à la place du mois de juin, cela permet un délai plus important pour organiser l'évènement, mais également vis-à-vis de la crise sanitaire. La date est fixée en novembre sur deux jours : GEMTEX Day et 30 ans. Les intervenants pourraient être des anciens doctorants, anciens chercheurs, mais il faut également cibler des industriels français. La date retenue est le jeudi 24 et le vendredi 25 novembre 2022. Il faudra prévoir la création d'un site internet. Xianyi va contacter le service des études pour les informer de la date de l'évènement, afin de s'assurer de la compatibilité avec les emplois du temps.

## 6) méthodologie d'acquisition d'un nouvel équipement (voir procédure

Cette méthodologie d'acquisition d'un nouvel équipement ne concerne pas les petits matériels de paillasse, mais des machines conséquentes qui ont besoin de fluides par exemple. Le but est de proposer des étapes pour le demandeur, afin que tout se passe pour le mieux. Un recueil de données techniques sera à faire, il faudra s'assurer que l'équipement peut être installé dans les locaux (place, travaux nécessaires etc). Un groupe de travail a établi quatre documents (mode d'emploi, méthodologie plus complète, une fiche acteur à contacter, cahier des charges à remplir, annexes). L'objectif est d'avoir un maximum d'information pour l'achat de l'équipement et de pouvoir donner tous les renseignements au service concerné. La demande devra passer devant le CHSCT. Le demandeur devient le chef de projet et doit le suivre à chaque étape.



Est-ce qu'il y a un seuil financier ? Non, cela concerne les équipements complexes demandant des besoins spécifiques. Il est possible qu'un marché soit nécessaire pour l'achat, mais également de



vérifier l'éligibilité sur les projets etc. L'objectif est de faciliter le travail de tout le monde, les services d'appui sont là pour accompagner, mais ils ont aussi besoin des informations pour effectuer leur mission d'appui. La mise en place de cette procédure a pour but d'aider tout le monde, elle est nécessaire pour travailler ensemble. Elle est mise en place suite à des dysfonctionnements rencontrés. Un certain nombre de compétences sont demandés, mais le porteur du projet ne les a pas forcément. Il faut fournir la liste des référents dans les services d'appui, qui peuvent vérifier les informations techniques transmises par le fournisseur.

## 7) SINCHRO - gestion de feuilles de temps

L'objectif de sinchro est de pouvoir sortir une feuille de temps à la demande du financeur et qui soit réglementaire par rapport à l'Europe. Les projets qui commencent sont entrés dans sinchro, il faudra y entrer les heures effectuées sur chaque projet. Pour le moment, il s'agit que des financements Europe, mais cela peut être appliqué pour les autres financements. Ce logiciel n'est pas synchronisé avec les emplois du temps et les agendas. La mise en place de ce logiciel est liée aux demandes des financeurs. Ce logiciel va demander beaucoup de saisie, pour les enseignants chercheurs. Début 2021 a eu lieu un audit sur un projet européen, qui a alerté sur la nécessité de leur fournir des feuilles de temps. Il existe d'autres logiciels, mais Sinchro est le logiciel utilisé pour la fonction publique. Lors d'un audit, ils ont accès à tous les logiciels, comme Aurion par exemple. Il est précisé qu'il se serait bien d'avoir un seul logiciel pour tout, ce qui ne semble pas possible actuellement, il faut donc le prendre comme un outil pour la recherche. Il sera demandé de le compléter de façon trimestrielle. Sans le déploiement de ce logiciel, il sera difficile voire impossible de continuer à participer à des projets européens, la feuille de temps étant une pièce d'éligibilité de dépenses au même titre qu'une facture. Le valideur hiérarchique et le valideur projet valident les heures déclarées (heures projets et hors projets). La seule possibilité de faire une modification et de refuser la validation. Il est possible de se tromper dans la saisie, on pourra l'expliquer lors de la sortie des feuilles de temps. Il est souligné que l'outil ne s'adapte pas aux pratiques, il faudra tirer les pratiques vers l'outil. L'établissement doit mettre en place des règles de contrôle par rapport à ces financeurs. Il aurait été souhaitable que les enseignants chercheurs participent au choix de l'outil. Il n'est pas demandé de remplir par mois les activités, rien n'est acté dans le paramétrage. Il faut le faire de façon semestrielle, cela est un choix qui peut être changé. Est-ce que cela est commun à l'EPE ? Le logiciel de l'université est sinchro. Il faudrait discuter avec eux, de la façon dont c'est utilisé. Il n'est pas possible de compléter au-delà de 6 mois, car cela ne correspond pas aux demandes des financeurs. Actuellement il est proposé uniquement en bloc de 4h, il est possible de tester avec une autre forme. En 2022, il sera déployé, si en conseil de laboratoire il est décidé un déploiement uniquement des projets européens (interreg également) on injectera les ANR plus tard. Une réunion sera faite avec les enseignants chercheurs, pour présenter plus en détails le logiciel.

**FIN DU CLG.**