

CLG

6 Janvier 2022

Participants à distance

- 1) **Fonctionnement du GEMTEX dans la situation sanitaire actuelle**
- 2) **Rappel des activités en 2022**
- 3) **Bilan du GEMTEX DAY 2021**
- 4) **Organisation de l'évènement "30 ans du GEMTEX"**
- 5) **Projet "Atelier de la donnée" de l'Université de Lille**
- 6) **Valorisation de recherche à l'Université de Lille**
- 7) **Préparation de la bibliométrie (Xavier) et des indicateurs pour 2021 (Sébastien)**
- 8) **Organisation des séminaires de recherche (Aurélié)**
- 9) **Questions diverses**

1) Fonctionnement du GEMTEX dans la situation sanitaire actuelle

Xianyi souhaite une bonne année, à tous les membres du GEMTEX. La direction du Gemtex à échangé avec Monsieur Monfrier, qui rappelle que les personnels techniques ne sont pas éligibles au télétravail, ils vont maintenir une activité dans les laboratoires et les ateliers. Les soutenances de thèse et des masters doivent être effectuées en distanciel. Les réunions en présentiels sont tolérées mais avec prudence. Les déplacements en France sont possibles, mais il faut privilégier les échanges en distanciel. Les missions à l'étranger sont compliquées. Il est toujours possible d'accueillir des invités mais aucun repas ne sera possible, ni de pause-café en commun (plateaux repas et restaurant interdits). Les colloques sont possibles, mais il est demandé de vérifier les « jauges d'accueil » qui sont fixées. Les doctorants peuvent télétravailler, mais il faut être vigilant au maintien de leur activité.

Conseil du Laboratoire GEMTEX – 06/01/2022



Fonctionnement du GEMTEX dans la situation sanitaire actuelle

- 1) Les personnels des plateaux techniques ne sont pas éligibles au télétravail et sont donc présents toute la semaine pour assurer le bon fonctionnement des ateliers et des TP
- 2) Soutenances : privilégier la visio dans les trois semaines à venir, mais les réunions en présentiel sont tolérées sous réserve que le nombre de personnes et la salle choisie permette une bonne distanciation sociale
- 3) Les missions en France sont toujours autorisées, ainsi qu'à l'étranger dans les pays qui ne sont pas à risque. Mais il faudra privilégier ces réunions en visio ou de les reporter de quelques semaines si possible.
- 4) Accueil des invités possible, mais pas de possibilité de prendre des boissons ou repas en commun
- 5) L'organisation de colloques est possible si respect de la jauge (2 000 personnes en intérieur)
- 6) 3 jours maximum par semaine du 3 au 21 janvier (sous réserve des nécessités de service)

2) Rappel des activités en 2022

Le séminaire annuel est l'occasion d'un échange de recherche, en interne et entre les groupes de recherche. Le séminaire est programmé le 3 juin 2022 (matin: séminaire sessions plénières / après-midi : sessions par groupe). L'objectif est de faire connaître les projets et les recherches en cours. Les 30 ans du GEMTEX et le Gemtex Day, vont se dérouler le 24 et 25 novembre 2022.

Conseil du Laboratoire GEMTEX – 06/01/2022



Rappel des activités en 2022

- 06/01/2022 : 9h – CLG, 10h30 – Réunion du GEMTEX
- 03/02/2022 : 9h – CLG, 10h30 – Séminaire des doctorants
- 03/03/2022 : 9h – CLG, 10h30 – Séminaire des doctorants
- 07/04/2022 : 9h – CLG, 10h30 – Réunion du GEMTEX
- 06/05/2022 : 9h – CLG, 10h30 – Séminaire des doctorants
- 02/06/2022 : Séminaire annuel :
matin : sessions plénières; après-midi : sessions par groupe
- 07/07/2022 : 9h – CLG
- 24-25/11/2022 : 30 ans du GEMTEX

3) Bilan du GEMTEX DAY 2021

La journée s'est bien passée, l'objectif principal est atteint. Les étudiants sont sensibilisés à la recherche. Suite aux questionnaires, on remarque une augmentation de l'intérêt des étudiants pour la recherche.

Il est souhaité que pour le prochain Gemtex Day, le comité d'organisation soit accompagné par un membre de l'édition précédente, afin d'aider à piloter l'évènement. Un souci de synchronisation avec le service des études a eu lieu cette année, cela ne se reproduira pas. Il est demandé un engagement supplémentaire des enseignants chercheurs, mais pas uniquement les animateurs des groupes de recherche. La participation des doctorants est valorisable par la présentation des posters, qui pourront être utilisés pour d'autres évènements. Il est proposé d'ajouter à la prochaine édition, une présentation des différentes étapes de la thèse. A l'avenir, on pourra aussi proposer aux étudiants, d'assister aux soutenances de thèse.

Bilan du GEMTEX DAY 2021

Globalement, la journée s'est bien passée. Elle a atteint son objectif principal qui est de sensibiliser les étudiants à la Recherche. Sur 116 sondés, 60 d'entre eux (51,7%) n'étaient pas intéressés par la Recherche. Après la journée du laboratoire, leur intérêt pour la Recherche a grandi pour 70 (58,8%) d'entre eux.

Une analyse approfondie des questionnaires / sondages de satisfaction sera faite et présentée lors du CLG de Février. (Tâche chronophage, multiples questions ouvertes).

Organisation :

- Il est nécessaire d'inclure un des organisateurs de l'édition précédente dans un rôle de « tuteur » auprès de la nouvelle équipe organisatrice. Henri a eu ce rôle de cette année et a permis à l'équipe organisatrice d'avancer plus sereinement. Le tuteur se désigne sur base de volontariat et a une charge de travail moins conséquente que les membres de l'équipe organisatrice.
- Les contraintes sanitaires ont repoussé jusqu'au dernier moment le maintien de cet événement. Ainsi, des cours ou TP ont été placés pendant la journée consacrée au GEMTEX Day. Cela ne se reproduira pas pour l'édition 2022 de l'évènement, qui marquera les 30 ans du laboratoire.
- L'implication des enseignants-chercheurs est primordiale pour le bon déroulé de la journée.

4

Bilan du GEMTEX DAY 2021

Valorisation :

- La participation des doctorants à cet événement est valorisable à tous les étages. La présentation de poster est un exercice de synthèse et de simplification/vulgarisation des travaux. Ce poster peut ainsi servir de base solide pour d'autres conférences, voire être réutilisé tel quel. Pour les membres organisateurs, c'est une mention supplémentaire sur le CV et des crédits doctoraux en plus du travail sur les posters.

Perspectives et améliorations :

- Il a été proposé d'inclure dans les présentations de début de journée, une présentation de ce qu'est une thèse : comment elle se déroule, de la problématique à la soutenance etc. Présenté par un encadrant avec un doctorant pour illustrer les propos. Format précis et concis.
- Seconde proposition, l'ouverture de soutenances de thèses à un public étudiant volontaire sur base d'accord préalable par le doctorant qui soutient. Les étudiants intéressés ne pourront assister uniquement qu'à la présentation.

4) Organisation de l'évènement "30 ans du GEMTEX"

Le 24 et 25 novembre 2022 seront organisés le Gemtex day et les 30 ans du GEMTEX. L'avantage du mois de novembre est que les étudiants sont présents dans l'établissement, c'est valorisant pour les visiteurs externes de voir la structure vivante, mais à cette période la charge d'enseignement est plus conséquente. L'objectif des événements à venir est de renforcer l'intégration du laboratoire dans la nouvelle sphère de recherche de l'Université de Lille. Il sera nécessaire d'inviter des partenaires des différents pôles de l'université (valorisation recherche, unités

etc). Le comité d'organisation des 30 ans du GEMTEX est composé de l'équipe de la direction du laboratoire (Xianyi, Aurélie, Vladan, François, Sébastien, Xavier), équipe administrative (Dorothee et Marion), personnel technique (Hubert), service communication (Sandrine et Johanna), doctorants (Léa et Justine), post-doctorant (Henri), service DRE (Nathalie). Une visio sera prochainement organisée avec le comité d'organisation, pour fixer les grandes lignes de l'évènement. Toutes les personnes souhaitant participer sont les bienvenus.

Conseil du Laboratoire GEMTEX – 06/01/2022



Evènement – 30 ans du GEMTEX

- Dates : 24-25 novembre 2022 (GEMTEX DAY + journée de célébration)
- Conférences internes :
Directeurs de l'ENSAIT et du GEMTEX
Conférences scientifiques du GEMTEX
- Conférences des invités :
Présentation des responsables de l'Université et des laboratoires de la région
Intervention des personnages sur le montage de projets, les stratégies du secteur textile, l'Industrie 4.0, innovations en France, ...
invités : EuroMATérial, Tectéra, IFTH, ETP?, Université de Lille, anciens EC, anciens directeurs
- Souvenirs
- Posters des doctorants
- Publication d'un ouvrage de publications, diffusion d'une vidéo
- Visites ?
- Repas de midi ?
- Mobilisation des doctorants

6

5) [Projet "Atelier de la donnée" de l'Université de Lille](#)

Conseil du Laboratoire GEMTEX – 06/01/2022



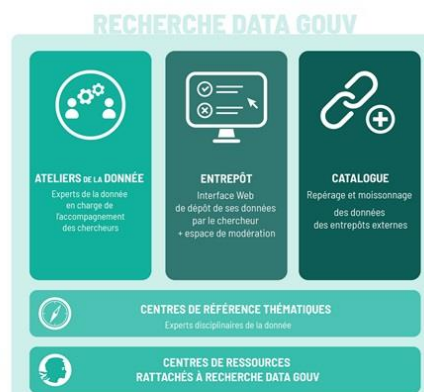
Projet "Atelier de la donnée" de l'Université de Lille

La politique du Ministère :

Création de Recherche Data Gouv, dispositif piloté par le Comité pour la Science ouverte, à plusieurs facettes :

- **Deux modules pour déposer et signaler les données** : l'entrepôt, disponible au printemps 2022, et le catalogue

- **Trois modules pour accompagner** les équipes de recherche sur toute question relative aux données, dont les ateliers de la donnée.



Projet "Atelier de la donnée" de l'Université de Lille

Objectifs :

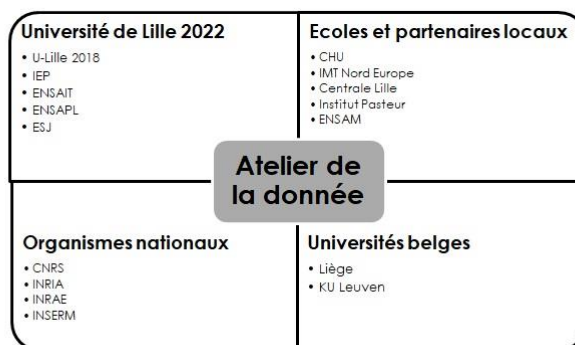
- Alléger le « fardeau de la donnée » pour les équipes de recherche
- Constituer un point d'entrée unique et de proximité pour toutes les questions liées aux données de la recherche, sur toutes les étapes du cycle de vie des données
- Mutualiser les compétences et expertises au sein des établissements et entre établissements de l'ESR
- Participer au développement de recherche.data.gouv (dépôt, curation de données)

L'AMI vise à :

- Labelliser des actions existantes
Trois niveaux de labellisation : initiation / formation / accompagnement
- Apporter des financements pour accélérer le déploiement des actions déjà initiées (200 000 € max. sur 18 mois)

Projet "Atelier de la donnée" de l'Université de Lille

Une candidature commune qui vise à mutualiser les compétences des différents établissements et à proposer une offre de services cohérente à l'échelle de la métropole de Lille, avec une ouverture sur les partenaires nationaux et belges.



6) Valorisation de recherche à l'Université de Lille

Conseil du Laboratoire GEMTEX – 06/01/2022



Nouvelle signature du GEMTEX

➤ Publications et communications :

Univ. Lille, ENSAIT, Laboratoire Génie et Matériaux Textile (GEMTEX), F-59000 Lille, France.

➤ Projets collaboratifs :

Le numéro de PIC est lié au SIRET. Comme les Ecoles n'ont pas changé de SIRET, leur PIC reste à l'identique.

Une nouvelle signature est présentée pour les publications, suite aux nouveaux statuts du GEMTEX avec l'université de Lille.

Désormais il existe plusieurs PIC et donc plusieurs entrées pour les dépôts de projet.

Cependant pour le GEMTEX pas de changement, il faut toujours utiliser l'ENSAIT. Il sera possible de modifier la description des PIC. L'ENSAIT est une piste de dépôt.

L'université de Lille utilise Synchro pour le suivi des projets. Xianyi a eu pour le moment un premier contact avec l'université de Lille, afin d'identifier les interlocuteurs pour la recherche.

Un Appel à projets « Accélération des stratégies de développement des établissements d'enseignement supérieur et de recherche » a été lancé par l'ANR. Il vise à donner aux établissements de l'ESR plus de moyens pour le montage de projets européens et nationaux (ANR), et dans d'autres domaines (Mécénat, Formation Continue, Valorisation patrimoine etc), afin de leur permettre de développer leurs ressources propres. Le projet peut être porté par un établissement seul ou s'inscrire dans une politique de site, EPE Université de Lille.

En terme de périmètre, l'intérêt de demander un financement pour le recrutement d'un expert dans le montage de projets européens (à temps complet ou partagé) est acté, ainsi qu'un dépôt à l'échelle de l'Université de Lille. Un rapprochement est prévu avec le Vice-Président Recherche de l'Université de Lille, pour avancer sur le sujet.

La date limite de dépôt étant fixée au 14 avril 2022 et le dossier à constituer assez conséquent, il est important d'avancer rapidement sur le sujet au niveau opérationnel.

7) Préparation de la bibliométrie et des indicateurs pour 2021

Chaque animateur collecte pour son groupe, un google drive va être créé. Xavier va compiler tous les retours, afin d'éviter les doublons dans les publications communes avec les autres groupes de recherche. Xavier et Sébastien ont contacté l'université de Lille pour connaître leur façon de procéder. Une collecte est prévue pour 2020 et 2021. Le fichier de l'année dernière sera séparé par groupe. Il est désormais nécessaire d'identifier le nombre de publication par groupe, afin de s'approcher des demandes CNU. Le nouvel outil utilisé est : <https://www.scimagojr.com/>

Il est prévu de faire une collecte par groupe, pour les indicateurs. La fiche sera modifiée en ajoutant rang A B par exemple. La bibliographie et les indicateurs seront présentés lors du CLG du mois de mars.

Tout va dépendre du délai laissé aux collègues pour répondre : 1 mois de réponse et 1 mois de traitement. Il s'agit d'une évolution de la méthode.

8) Organisation des séminaires de recherche

L'objectif des séminaires est de privilégier un moment d'échanges et de partager, présenter les nouveaux projets du laboratoire. Les doctorants font des « pitches » sur leur sujet de thèse. Les séminaires sont à destination, de tous les membres du GEMTEX.

Il faut continuer d'inviter des externes à intervenir lors de ce séminaire, mais il est nécessaire que d'avantage de doctorants et enseignants-chercheurs participent.

gemtex
ROUBAIX
LABORATOIRE DE RECHERCHE TEXTILE

Programme des séminaires 2021-22

2 séminaires passés

04/11/2021

Nom	Sujet
LAQRAA CHAIMAE	Élaboration de renforts à base de chanvre pour la réalisation de composites bio-sourcés à propriétés maîtrisées
CHENG Pengpeng	Intelligent prediction and visualization of winter sports tights comfort

Hayriye GIDIK– JUNIA
Présentation des activités/ projets en cours à HEI

02/12/2021

Nom	Sujet
ORABI MOUSSAB	Modèle collaboratif de prévision des ventes clients

Cédric SAMUEL – IMT Nord Europe
Mise en forme en voie fondu et applications des plastiques piézoélectriques et électroconducteurs : Derniers résultats originaux obtenus à l'IMT Nord Europe

ensait
ROUBAIX
ECOLE D'INGENIEURS TEXTILE

2

A venir!

03/02/2022	
Nom	Sujet
LANSIAUX HENRI	COMPOSITE TRANSPARENT POUR PROTECTION IMPACT BALISTIQUE
LAOUATI MAROUA	Elaboration de filaments conducteurs pour l'impression 3D – Application Batterie
BARRE ADEN MAHAD	Elaboration d'une structure textile photoactive
PICHON NOEMIE	Outil paramétrable pour l'ACV des textiles

03/03/2022	
Nom	Sujet
WATEL Quentin	Conception et réalisation de structures textiles micro-fluidiques pour application médicale de criblage d'organoides à haut débit.
CALBA Justine	Élaboration et optimisation des propriétés de renforts carbone sous forme de tresses, renforcés dans l'épaisseur, pour applications composites



9) Questions diverses

Xianyi et Dorothée ont échangé avec Marc-Emmanuel à propos du budget investissement de 100 000€ de prévu en 2022. Marc-Emmanuel confirme que ce budget n'est pas commun avec le service des études, il est uniquement dédié à la recherche.

Il faut désormais réfléchir, à la façon dont il sera utilisé. Xianyi demande que tous les besoins lui soient remontés ainsi qu'à Dorothée et aux animateurs des groupes. Il est demandé la mise en place de plusieurs critères pour l'utilisation de ce budget. Attention, il ne faut pas oublier qu'il est peut être possible de mutualiser l'achat de l'équipement, s'il est utilisé pour la recherche et les études.

Dorothée demande un retour rapide des enseignants chercheurs, souhaitant effectuer un dépôt pour les allocations régionales, L'université a sollicité Éric pour connaître le nombre de dépôt pour le GEMTEX.

Faire remonter à Dorothée rapidement le dépôt des allocations régionales.

L'entrée des dépôts de projet, est toujours l'Ensait. Les projets HEI sont déposés sous le nom de « Junia ».

FIN DU CLG.