

# CLG

## 05 Février 2026

**Participants :** Virginie GUYODO, Florine NONQUE, Aurélie CAYLA, Christine CAMPAGNE, Xuyuan TAO, Sebastien THOMASSEY, Baptiste GARNIER, Cedric COCHRANE, Romain BENKIRAN, Dorothée MERCIER, Nathalie DOUMENG, Sadi OTMANI, David CREPIN, Sandrine PESSE, François BOUSSU, Frederick Veyet, Ahmed Rashed LABANIEH, Marie-Louange MASSAMBA.

**En distanciel :** 0

[1- Point nomination directeur du GEMTEX](#)

[2- bibliométrie 2022-2025](#)

[3- Point budget](#)

[4- Com Labo](#)

[5- Calendrier & thème du séminaire de juin. \(CoARA\)](#)

[6- Recensement des machines recherche](#)

[7- Points divers](#)

La séance du CLG de ce jour marque la première séance dans le cadre de la nouvelle constitution. Fabien, absent, a confié la conduite de la séance à Sébastien, qui transmet ses excuses aux membres présents.

Sébastien ouvre la séance par un rappel des missions du CLG, telles que définies dans les statuts. Le CLG est un organisme consultatif et un outil de pilotage interne de la recherche. Il constitue un lieu d'échanges et de discussions, dont l'objectif est de favoriser les débats et, lorsque cela est pertinent, des votes consultatifs. Les membres ont été élus pour représenter leurs collègues et relayer leurs idées et propositions.

L'ordre du jour est toujours transmis une semaine avant la séance. Conformément aux statuts, les membres peuvent proposer des points à ajouter jusqu'à cinq jours avant la réunion, afin de permettre l'intégration de nouvelles idées. Tous les sujets qui ne pourront pas être abordés aujourd'hui seront traités lors du prochain CLG. Il y a 6 points au total dans ce point divers.

## 1- Point nomination directeur du GEMTEX

1. Point nomination directeur du GEMTEX



N°2026/001

**NOTE DU CONSEIL DE LABORATOIRE GEMTEX**  
**SÉANCE DU 05 Février 2026**

**Titre :** Durée du mandat de directeur de l'unité GEMTEX  
**Service instructeur :** Direction administrative du GEMTEX  
**Réfèrent :** Dorothée MERCIER

**Contexte :**  
Conformément aux statuts cités en référence, c'est le Président de l'Université de Lille qui nomme les directeurs d'unités dont son établissement à la tutelle. Dans cette perspective, la direction des affaires juridiques de l'EPE est actuellement en train d'établir les arrêtés de nomination de ses directeurs d'unité. Les statuts et le règlement intérieur du GEMTEX modifiés et approuvés en conseil d'administration du 17 juin 2025 ont ainsi allongé la durée du mandat de directeur à 5 ans pour s'aligner sur l'ensemble des mandats des directeurs d'unités de l'université et la durée d'un contrat quinquennal. En outre, la gouvernance de l'université de Lille souhaite que les mandats des directeurs d'unités suivent la durée du contrat quinquennal. Dans cette perspective, les arrêtés doivent être établis sur la période 2026-2030.

**Décision :**  
Il est demandé aux membres élus du conseil de laboratoire GEMTEX de valider la durée du mandat de Fabien Salain, en sa qualité de directeur du Gemtex du 1<sup>er</sup> janvier 2026 au 31 décembre 2030.

**Basés légaux :**  
Décret n° 2021-1206 du 20 septembre 2021 portant création de l'Université de Lille et approbation de ses statuts  
Décret n°2003-1089 du 13 novembre 2003 relatif à l'Ecole nationale supérieure des arts et industries textiles  
Statuts et règlement intérieur du GEMTEX approuvé par le conseil d'administration de l'ENSAIT du 17 juin 2025.

Le premier point à l'ordre du jour concerne la nomination du directeur par l'Université de Lille présenté par Virginie Guyodo.

Virginie G. rappelle que l'ensemble des membres a pris connaissance de la note transmise en amont, conjointement à l'ordre du jour.

Virginie G. précise que la réflexion s'inscrit dans une logique de succession d'étapes de type « poupées gigognes ». Le point de départ porte sur la durée du mandat des présidents dans les universités, les grands établissements et les EPE.

Le ministère souhaite un alignement des mandats conformément aux documents de cadrage nationaux. Virginie G. rappelle notamment l'arrivée progressive du COMP 100 % dans l'ensemble des régions. Le ministère vise un alignement de ces COMP 100 % sur les mandats des présidents, eux-mêmes alignés sur le mandat quinquennal, en cohérence avec la mise en œuvre des maquettes pédagogiques.

Dans cette même perspective de politique de recherche, il est demandé un alignement des mandats des directeurs d'unités sur ce cycle quinquennal. Elle rappelle que le président de l'université de Lille nomme par arrêté le directeur. Il est ainsi proposé de procéder à la nomination de l'ensemble des directeurs d'unité actuellement en poste pour la période allant du 1er janvier 2026 au 31 décembre 2030.

Compte tenu des statuts du GEMTEX, l'approbation du CLG est sollicitée pour la modification du mandat en cours

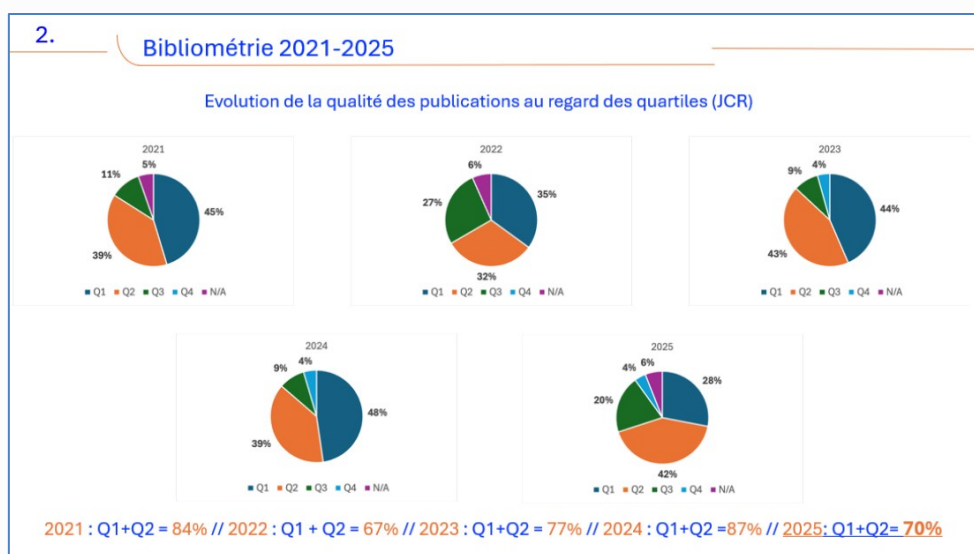
Nomination au 1<sup>er</sup> janvier 2026 de Fabien Salaun en tant que Directeur du Laboratoire GEMTEX pour une durée de 5 ans.

Résultats du vote consultatif : Contre : 0

Abstention : 0

La proposition est approuvée à l'unanimité.

## 2- bibliométrie 2021-2025



Deux graphiques

Il est tout d'abord constaté une baisse du nombre des ACL depuis 2021, suivie d'une légère remontée en 2025, évolution considérée comme positive.

Une lecture plus critique pourrait toutefois suggérer que cette hausse est liée à la nécessité, pour certains doctorants en troisième année de thèse, de soutenir leur travail, ce qui implique un besoin accru de publications.

Point d'alerte sur les communications, soulevé par Fabien, qui soulignait un point de vigilance concernant le faible nombre de communications, malgré un effectif important de doctorants jusqu'en 2025. À ce stade, aucune explication claire ne permet de comprendre cette situation. Pour rappel, le laboratoire finance systématiquement une conférence nationale et une conférence internationale par doctorant. La participation à des congrès et colloques constitue un élément essentiel de la formation doctorale.

À la suite de l'intervention de Cédric C. afin de savoir si les données des analyses sont complètes, il a été précisé à l'assemblée que concernant les ACL, les données sont jugées complètes car collectées à partir de bases de données bibliographiques. En revanche, seules 80 % des données globales ont été collectées, en raison soit d'oublis dans le recensement des personnes, soit de l'absence de retours concernant les **communications**.

Il est par ailleurs observé un écart significatif entre les volumes recensés (environ 60 publications contre 90 attendues), écart qui ne peut être expliqué uniquement par les 20 % de données manquantes.

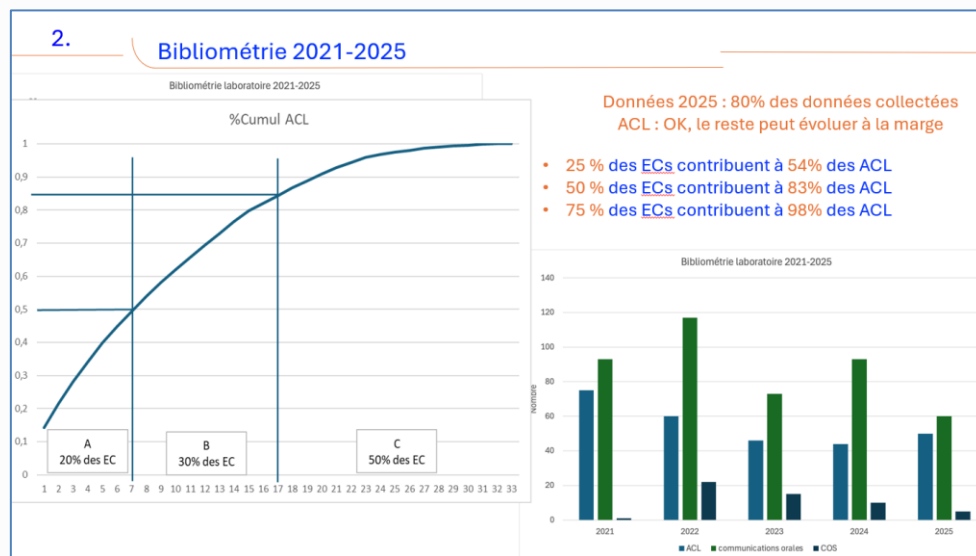
Analyse de la répartition de la production scientifique

Une première analyse quantitative met en évidence une forte concentration de la production scientifique.

Analyse par quartiles (ACL) :

- 25 % des enseignants-chercheurs (EC) produisent 54 % des publications.
- 98 % des ACL sont réalisées par 75 % des Enseignants chercheurs.

Analyse de type Pareto :



50 % des enseignants-chercheurs produisent 85 % des publications, ou, formulé autrement, 20 % des Enseignants-Chercheurs produisent 50 % des publications.

Suite à la question d'Aurélie, il est précisé qu'à ce stade, aucune analyse n'a été menée concernant le nombre de publications impliquant un seul enseignant-chercheur de l'unité. Sebastien ajoute qu'il s'agit d'une analyse quantitative brute, encore incomplète.

Pistes d'analyses complémentaires

Les analyses à venir porteront notamment sur :

- Les éditeurs,
- La position des auteurs,
- Le nombre d'auteurs par publication.

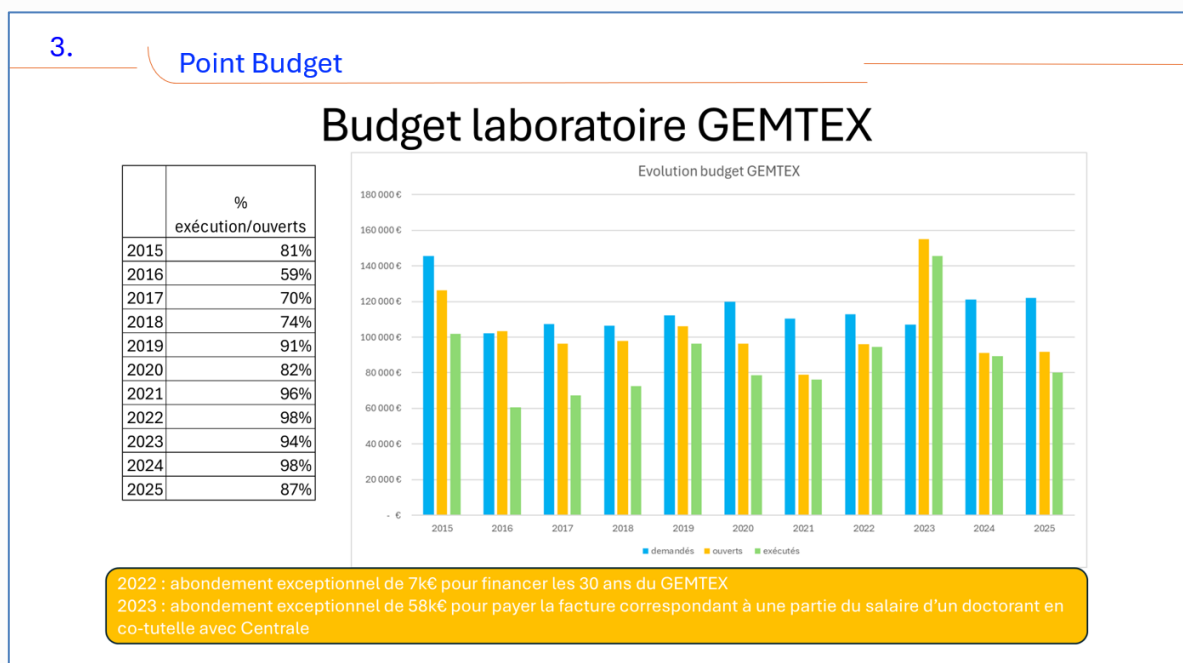
La question de la position des auteurs est jugée intéressante par Aurélie C. puisque certains laboratoires disposent de politiques clairement établies à ce sujet, notamment au CNRS. À ce jour, aucune règle explicite n'existe au sein de l'unité, et la stratégie de positionnement des auteurs reste à définir.

Il est toutefois rappelé que, dans les pratiques actuelles du laboratoire, les doctorants sont positionnés en premier auteur.

Analyse par rapport aux quartiles des journaux

Une analyse par quartile des journaux est également évoquée. En 2025, il y a plus de publications mais c'est légèrement inférieur dans les q1 q2 que l'année dernière, le nombre de publications étant légèrement inférieur à celui de l'année précédente.

### 3- Point budget



Une rétro vision budgétaire sur dix ans est présentée par Virginie G. afin de disposer d'une vision globale de l'évolution financière du laboratoire.

- En bleu : les crédits demandés par le GEMTEX
- En jaune/orangé : les crédits donnés par l'ENSAIT
- En vert : les crédits consommés

À titre d'information, depuis l'arrivée de Virginie il y a deux ans, un dialogue budgétaire interne a été mis en place en interne avec Marc Emmanuel Bouche. Celui-ci permet de faire un point sur la consommation budgétaire en cours lors des mois de juin/juillet avec les personnes ayant des responsabilités budgétaires dans l'établissement, ainsi que d'anticiper les besoins de l'année suivante. Ce dispositif facilite l'arbitrage lors de la finalisation du budget.

3.

## Point Budget

## Budget 2026 laboratoire GEMTEX

POSTE DE DEPENSES	Budget 2026 demandé	Budget 2026 accordé par la tutelle, ventilé par Dir_Labo
<b>FONCTIONNEMENT Laboratoire</b>		
<i>Frais liés aux soutenances (Thèses/HDR)</i>	25 000,00 €	24 250,00 €
<i>Inscriptions congrès doctorant (1 nationale et 1 internationale sur la durée de la thèse)</i>	17 000,00 €	15 000,00 €
<i>Suivi projets</i>	5 500,00 €	5 500,00 €
<i>Gratifications</i>	30 000,00 €	25 000,00 €
<i>Evènements Labo</i>	3 000,00 €	3 000,00 €
<i>Frais de missions</i>	5 000,00 €	3 000,00 €
<i>Consommables/Fluides</i>	45 000,00 €	40 000,00 €
<i>Adhésions</i>	12 000,00 €	12 000,00 €
<i>Publis</i>	15 000,00 €	12 000,00 €
<i>Animation des thèmes</i>	5 000,00 €	5 000,00 €
<i>Appels à Projets labo</i>	15 000,00 €	15 000,00 €
<b>TOTAL budget FONCTIONNEMENT TTC</b>	<b>177 500,00 €</b>	<b>159 750,00 €</b>

Lors du dernier dialogue budgétaire, la direction du GEMTEX (Fabien et Dorothée) a présenté un projet de budget 2026 ambitieux, qui a été validé et approuvé par la direction.

Dorothée précise qu'il s'agit de l'un des budgets les plus importants demandés par le GEMTEX depuis plusieurs années. La tutelle a accordé une enveloppe de 159 000 euros pour l'année 2026.

Le budget a été construit conjointement par Fabien et Sébastien, en cohérence avec les ambitions du laboratoire. Une ventilation des crédits de fonctionnement a été réalisée autour des axes prioritaires de financement, notamment :

- Les frais de soutenance (supportés par le laboratoire)
- Les inscriptions à des congrès pour les doctorants. (le laboratoire finance une conférence nationale et une conférence internationale par doctorant, incluant les frais d'inscriptions)
- La Ligne gratifications
- Les frais de Publications

Cette répartition n'est pas figée : il s'agit d'une enveloppe globale modulable, dont les lignes peuvent évoluer au cours de l'année en fonction des besoins, en lien avec Marc Emmanuel Bouche.

Il est également précisé que l'an dernier, 87 % du budget a été exécuté. Une part importante avait été prévue pour le financement des soutenances ; toutefois :

- 2 soutenances ont été reportées en 2026
- 3 soutenances ont été prises en charge par le SAIC
- 1 soutenance a été financée par HEI
- Et 1 soutenance a été financée par l'ONERA

Ces éléments expliquent la révision à la baisse de certaines dépenses.

Sébastien apporte une précision concernant les frais de publication : la règle appliquée est une publication par an et par enseignant-chercheur, dans des revues de rang Q1 ou Q2, qui ne peuvent pas faire l'objet d'une demande auprès du financement via l'Université.

Avant toute prise en charge par le budget GEMTEX, il convient de vérifier si le financement ne peut pas être assuré via le dispositif de l'Université (à voir avec Domenica).

Il est rappelé que la difficulté rencontrée sur certains projets réside dans le délai de publication, qui empêche parfois la remontée des factures dans les temps. Dans ces situations, le laboratoire est amené à prendre en charge les frais. La politique des financeurs s'oriente désormais vers la science ouverte, notamment via le recours aux preprints, plutôt que le financement direct des DPI

Une question est soulevée concernant l'existence d'un cadrage pour les déplacements des membres de jury lors des soutenances. Dorothee précise qu'effectivement, un cadre est défini en lien avec Sadi et Marion, en fonction de la distance géographique. Le principe privilégié est celui d'un aller-retour dans la journée. Selon la localisation des membres du jury, une arrivée la veille peut être autorisée. Les choix sont faits dans une logique de coût minimal.

À la question d'éventuels abus par Christine C., Dorothee mentionne un cas observé cette année, avec une arrivée la veille alors qu'un déplacement le jour même aurait été possible. Il est toutefois rappelé que certaines situations peuvent s'expliquer par la cumulation de plusieurs soutenances sur une même période.

Christine C. interroge sur l'existence d'une réflexion sur le type d'adhésions financées. Sébastien indique que le laboratoire est déjà plus ou moins engagé selon les cas, et que ce travail de réflexion a été mené l'année précédente. Un tri dans les adhésions a ainsi déjà été effectué l'an dernier.

Sébastien évoque enfin la volonté de maintenir l'appel à projets interne du laboratoire, sujet qui sera abordé ultérieurement.

Aucune question supplémentaire n'a été posée lors de la présentation du budget.

#### 4- Com Labo

La présentation du point communication du laboratoire porte sur six axes principaux :

Le logo, le site web, l'organigramme, les visuels des trois thématiques, le compte LinkedIn du laboratoire et la présentation PowerPoint institutionnelle.

##### 1. Logo du laboratoire

Le logo actuellement en usage reprend l'identité visuelle de l'ENSAIT et comporte la mention « Roubaix ». Fabien a indiqué que cette référence ne lui semble plus pertinente et souhaite qu'elle soit retirée.

À la suite de cette remarque, une nouvelle proposition de logo est présentée à l'assemblée. De manière générale, les participants estiment que le rendu visuel est satisfaisant.



Ancien logo

Nouveau logo

Cédric C. intervient pour demander si une version anglaise du logo est envisagée ou si celui-ci restera exclusivement en français. Il est précisé qu'à ce stade, le logo demeure en version française.

Le logo est soumis à l'avis de l'assemblée. Aucune remarque particulière n'est formulée.

## 2. Site web du GEMTEX

**2. Le site web**

The screenshot shows the GEMTEX website with the following status for each section:

- HOME:** Partiellement mis à jour en dec. 25. - Les chiffres sont à jour - les news le seront prochainement. **Problème:** - Il manque un texte d'accueil.
- PROJECTS:** Mis à jour en dec. 25 - Photos retirées. **CURRENT PROJECTS:**
  - Armetiss:** SAR Multi-function (d)elites for integrated Soldier Systems. ARMETISS aims to develop a set of smart clothes and equipm technologies. Start: 10/2024 - Stop: 10/2027 - Contact: Vladan KONIGAR - Link to ARMETISS project on Gemtex website.
  - Assistev:** Robotic Assistance to Human Movements. The project focuses more specifically on the use of robotics to: of exoskeletons. Start: 12/2024 - Stop: 12/2031 - Contact: Damien SOULAT - Link to ASSISTEV project on Gemtex website.
- FIELDS OF RESEARCH:** Partiellement mis à jour en dec. 25. - Les 3 thèmes sont positionnés - Les 3 sous thèmes sont positionnés. **Problèmes:**
  - lisibilité difficile pour les industriels
  - lisibilité impossible pour le grand public
  - seuls les thèmes et sous thèmes sont posés : pas de descriptifs et d'illustrations à ce jour
- MEMBERS:** Partiellement mis à jour en dec. 25. **À jour:** - l'ensemble des membres - **Problèmes:**
  - il manque **gques** lignes sur le projet politique du labo
  - il manque l'organigramme
  - il manque le visuel des 3 thèmes
- CAREERS:** **Problème** Me prévenir quand :
  - thèse
  - stage
  - emploi pourvus
- PUBLICATIONS:** Mis à jour en dec. 25.
  - Effective combin...** reduction of 4-nit... N. Bouazizi, M. N. A. Journal of Molecul... The combination c... physicochemical p... properties suitable Ni(OH)<sub>2</sub> and Ag na...
  - Two-Stage NLP-D...** Analysis and Erro... D. Sha, X. Zeng, A. Journal of forecast... Accurate predictio... markets. Previous... These approaches... containing maxim... provide a more cor... Doi.org/10.33390/s...

En attente de compléments

De nombreuses mises à jour ont été effectuées sur le site du laboratoire.

### Page d'accueil :

Une mise à jour a été réalisée en décembre 2025. Les indicateurs chiffrés sont à jour. Les actualités seront publiées prochainement ; la période récente ayant généré peu de contenus, seules les soutenances sont actuellement mises en avant.

Un texte d'accueil, en lien avec la politique générale du laboratoire, reste à intégrer et sera proposé ultérieurement.

### Projets :

L'ensemble des projets est à jour depuis décembre 2025. À la suite d'un signalement de Fabien concernant les photographies intégrées aux fiches projets, celles-ci ont été retirées. Le site présente désormais un listing de projets sans visuels, renvoyant vers des fiches projets détaillées.

Sandrine explique que la collecte des informations se fait au fil de l'eau, à partir du listing transmis par Dorothée, puis elle sollicite ensuite les EC porteurs de projets pour obtenir des compléments scientifiques, notamment sur le caractère confidentiel ou non des projets. Dorothée précise qu'une mise à jour reste à effectuer, plusieurs projets ayant été acceptés fin 2025.

### Recherche / thématiques :

Sébastien a transmis l'intitulé des trois thématiques de recherche, chacune déclinée en trois sous-thématiques. Sandrine souligne un problème de lisibilité, tant pour les industriels que pour le grand public. Les intitulés, jugés trop longs, sont difficiles à comprendre au premier regard et sont peu

adaptés à une déclinaison visuelle efficace. Ça sera compliqué de comprendre au premier coup d'œil ce que ça signifie.

#### Membres :

La rubrique « Membres » du site a fait l'objet de plusieurs mises à jour et est, dans l'ensemble, à jour. Une page de présentation des membres est désormais en place. Toutefois, certains éléments restent à compléter, notamment :

- Quelques lignes relatives à la politique générale du laboratoire,
- L'organigramme,
- Le visuel des trois thématiques de recherche.

Ces compléments seront intégrés prochainement afin d'assurer une présentation plus cohérente et complète.

#### Carrières :

Cette rubrique permet de proposer des offres de stages, de PFE et de thèses. Elle est toutefois rarement à jour, les informations concernant les postes pourvus étant souvent transmises tardivement. Il est rappelé qu'il est important de signaler dès que possible lorsqu'une offre est pourvue.

#### Publications :

La rubrique a été mise à jour en décembre 2025.

Il est demandé à l'assemblée si ce mode de fonctionnement est satisfaisant.

Aurélie C. partage un retour d'expérience à l'occasion du démarrage d'un contrat de partenariat (CDP) réunissant neuf laboratoires sur le site universitaire lillois. Chaque laboratoire disposait d'une diapositive synthétique présentant les moyens techniques disponibles, outil jugé pertinent pour répondre aux demandes des industriels.

### 3. Organigramme



Une première proposition d'organigramme est présentée, destinée à compléter le site web. Celle-ci est ouverte aux remarques.

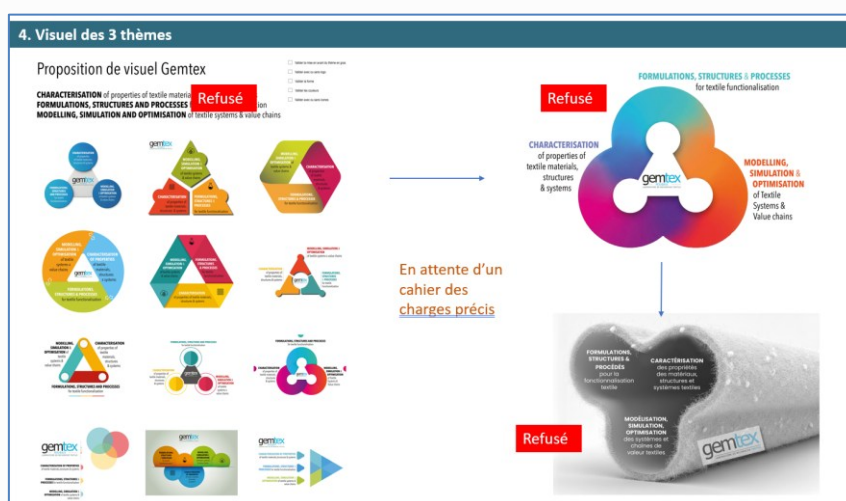
Fabien et Sébastien proposent une révision des catégories, afin de mieux répondre aux attentes des publics extérieurs. Il est suggéré de mettre en avant les interlocuteurs les plus pertinents pour les partenaires externes.

Les membres sont invités à faire remonter leurs remarques et souhaits à Sébastien, ou à préciser les modalités de travail souhaitées. L'organigramme sera retravaillé avec Sébastien, puis transmis à Sandrine pour la mise en forme.

Xuyuan T. remarque que les noms des directeurs apparaissent sur fond bleu dans la version actuelle de l'organigramme. Christine C. confirme et ajoute également son accord sur le constat selon lequel certaines formulations sont trop longues et gagneraient à être simplifiées.

Il est précisé que l'organigramme n'est pas encore intégré au site.

#### 4. Thématique : le visuel des trois thématiques



Les intitulés des thématiques apparaissent comme assez complexes, notamment dans leur déclinaison visuelle.

En coordination avec Florine, Sébastien et François, un travail de conception de visuels triptyques a été engagé, afin d'identifier des propositions graphiques pertinentes, différenciées notamment par des jeux de couleurs.

Douze propositions ont ainsi été élaborées. L'une d'entre elles avait initialement été retenue, avant d'être finalement refusée par Fabien.

Une autre piste, reposant sur l'utilisation d'une fibre trilobée, a également été envisagée. Toutefois, cette proposition a été écartée en raison de son caractère généré par intelligence artificielle.

Florine travaille actuellement à l'élaboration d'un modèle de dessin ou de croquis.

Xuyuan T. intervient afin de demander les raisons du refus des propositions précédentes.

Sébastien précise que celles-ci ne reflétaient pas suffisamment l'identité textile du laboratoire, et que le refus reposait également sur des considérations esthétiques (goûts, couleurs), ainsi que sur le recours à l'IA pour leur génération.

Compte tenu de l'arrivée prochaine des concours, il est souligné qu'il serait souhaitable que le schéma soit prêt pour une intégration rapide sur le site web.

Sandrine P. indique avoir commencé à travailler sur une nouvelle proposition, en reprenant le principe des trois cercles. Le schéma est donc toujours actuellement en cours de conception.

## 5. Proposition de présentation PowerPoint du GEMTEX

La présentation PowerPoint institutionnelle du GEMTEX est actuellement en cours d'amélioration. Une version aboutie pourra être soumise à la validation dans le courant de la semaine suivante. L'objectif est de disposer d'un support structurant, permettant d'harmoniser les présentations du laboratoire.

Un template graphique travaillé et vierge sera mis à disposition sur le commun, afin que les membres puissent l'utiliser pour leurs propres présentations.

## 6. Compte LinkedIn du laboratoire

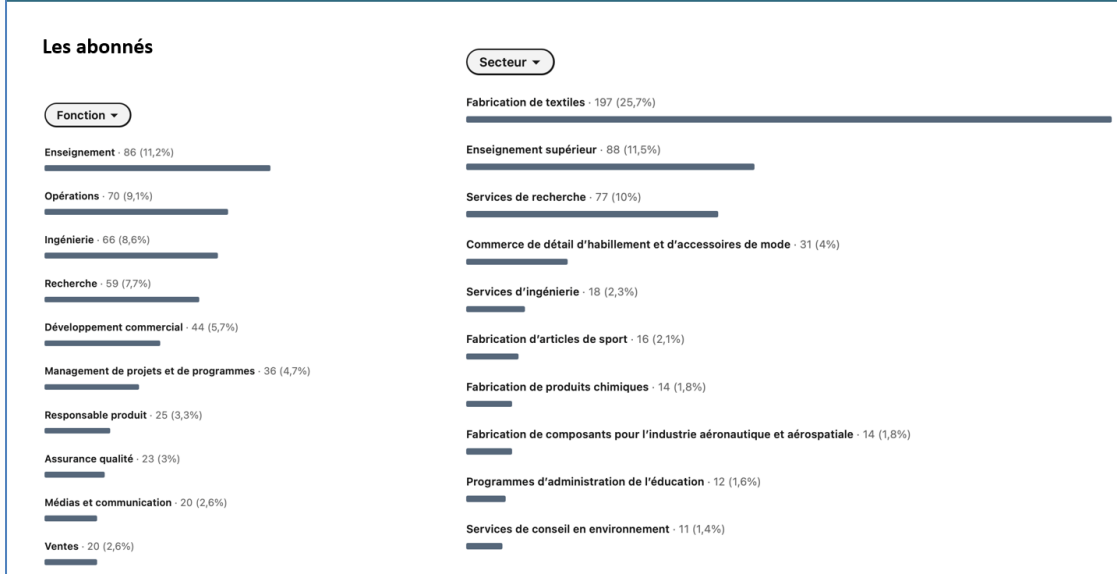
Le compte LinkedIn du GEMTEX fonctionne de manière satisfaisante. Créé le 4 novembre 2025, il compte à ce jour 768 abonnés et comptabilise 42 posts depuis sa création notamment sur les thématiques suivantes :

- soutenances
- conférences / salons
- récompenses
- nouveaux personnels
- événements
- offres de stage
- publications des chercheurs
- vie du labo
- délégations internationales

Les thématiques abordées rencontrent leur public :

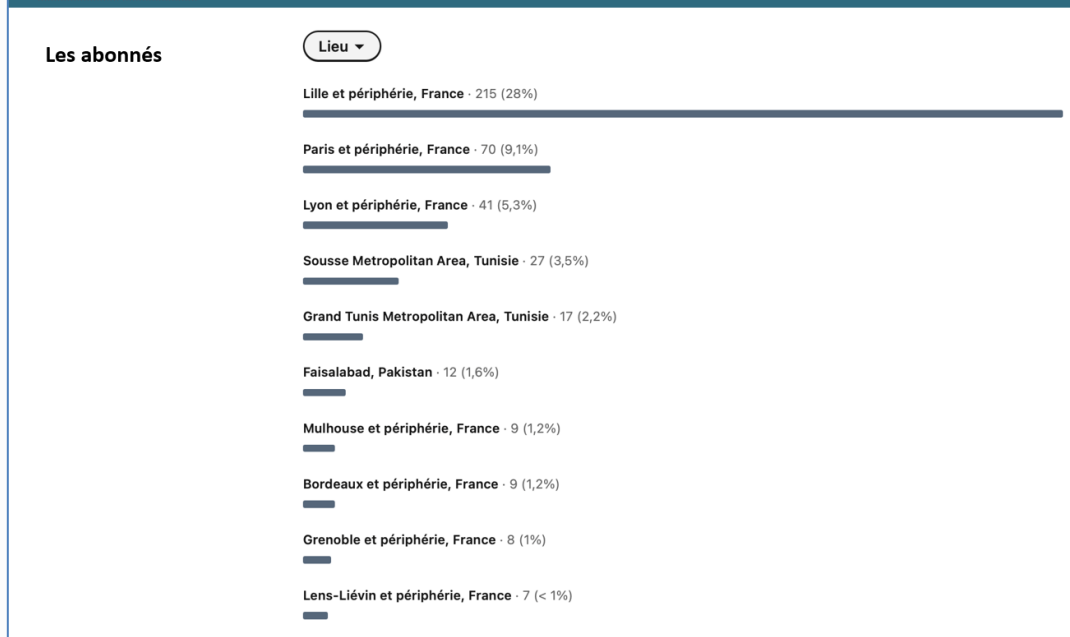
- Une majorité d'abonnés issus de l'enseignement supérieur,
- Une audience relevant du secteur textile, conforme aux attentes,
- Des profils davantage opérationnels.

## 6. LinkedIn Gemtex

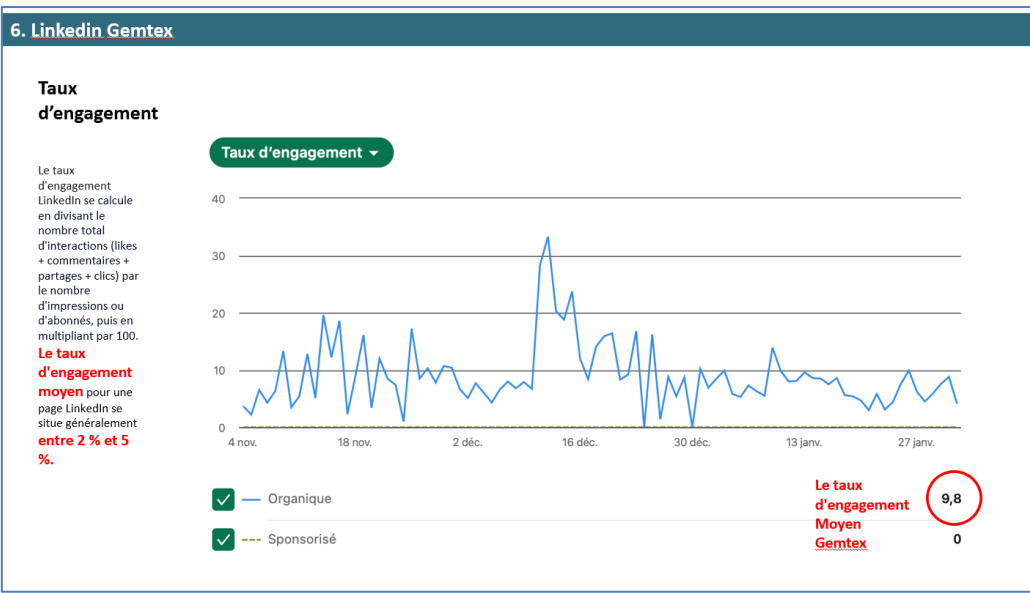


La répartition géographique des abonnés se concentre principalement autour du territoire local, avec une présence marquée à Paris et Lyon, ainsi qu'un pôle international significatif.

## 6. LinkedIn Gemtex



Le taux d'engagement est jugé très bon. Alors qu'il se situe généralement entre 2 % et 5 %, il atteint environ 9 % pour le compte GEMTEX, traduisant une communauté de followers actifs (clics, commentaires, interactions).

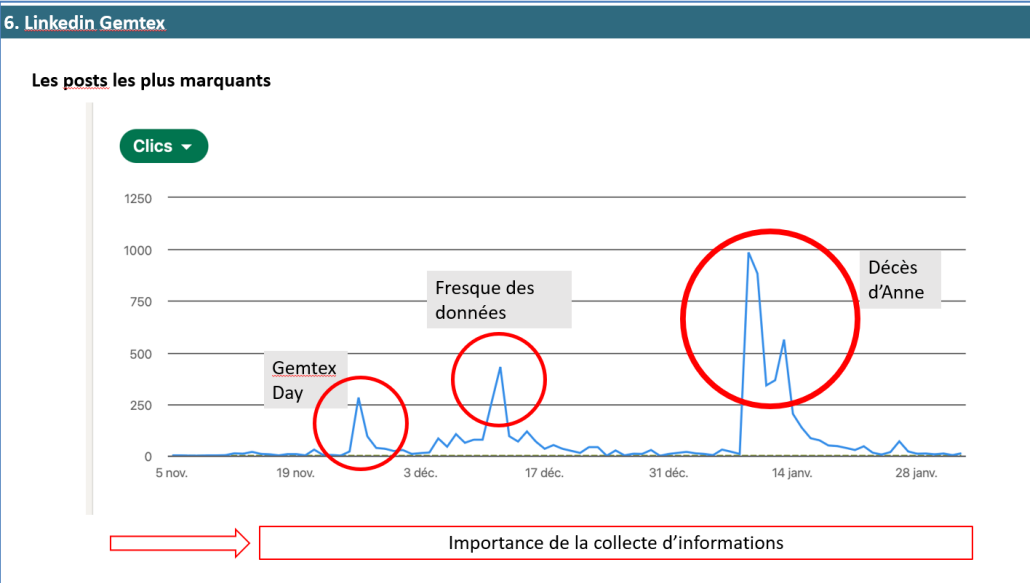


Parmi les publications les plus marquantes figurent notamment :

- Le GEMTEX Day,
- Les Fresques des données,
- L'annonce du décès d'Anne.

Sandrine P. insiste sur l'importance de la collecte des informations : sans transmission des éléments, aucune publication ou valorisation des actions ne peut être réalisée. Elle rappelle qu'un tableau de communication est mis à disposition des membres afin de centraliser les informations relatives aux activités du laboratoire. Cela doit permettre de mettre en avant l'ensemble des actions menées par le laboratoire.

Le compte LinkedIn est identifié comme un levier essentiel de valorisation, s'appuyant notamment sur les informations renseignées dans ce tableau.



En guise de remarque, Aurélie C. évoque la pertinence du réseau social concernant le recrutement des étudiants de master et de PFE, la pertinence de LinkedIn est confirmée : les étudiants y sont très actifs, et l'outil est jugé efficace et rapide.

La question d'une présence sur TikTok est évoquée, mais jugée peu adaptée à la cible du laboratoire et trop personnelle. Il est en revanche suggéré d'intégrer davantage les réseaux sociaux dans les pratiques professionnelles, avec la possibilité d'envisager des formations à la communication scientifique et institutionnelle. Christine et Virginie se montrent partantes pour cette démarche.

Concernant la communication de l'association à destination des doctorants (En avant doctorant) Baptiste G. précise qu'il n'existe pas de site spécifique. Instagram est identifié comme un média privilégié pour cette tranche d'âge (jeunes publics (20–30 ans),

La création d'un compte Instagram dédié au GEMTEX est évoquée par Baptiste, mais elle représenterait une charge de travail importante selon Sandrine P. Nous ne disposons pas à ce jour de ressources nécessaires pour le créer et s'y engager.

#### Ce qu'il reste à faire :

##### qu'il reste à faire

- Mettre en œuvre une enquête d'insertion pro pour doctorants
- Réaliser des vidéos ou podcast de présentations de chercheurs et de thématiques
- Poursuivre et démultiplier la collecte d'informations
- Collecter et rendre accessibles à tous des images / vidéos scientifiques textiles
- Multiplier les visites et favoriser les rencontres (en interne comme en externe)
- Relayer les informations en interne (élèves ingénieurs et personnels)
- Communiquer sur le parc machine
- Réaliser un flyer générique

## 5- Calendrier & thème du séminaire de juin. (CoARA?)

### 1. Calendrier février-juillet 2026

5. 1- Calendrier <u>Février-Juillet 2026</u>		
CLG 2025 - 2026 • 5 mars • 7 mai • 2 juillet	Réunions laboratoire 2025 - 2026 • 12 mars : bilan des projets terminés 2024-2025 + Yaligreen et CageArmor... • 2 avril • 2 juillet	Séminaire laboratoire : 4 juin
Animation scientifique / séminaires → 2 Présentations EC / doctorants / post-docs // discussions  • 11 mars : 13h00 – 14h00 • 18 mars : 13h00 - 14h00 • 25 mars : 13h00 – 14h00  • 8 avril : 13h00 - 14h00 • 13 mai : 13h00 - 14h00 • 20 mai : 13h00 – 14h00	Dates pour la réflexion sur des sujets de recherche : •26/02 sujet à définir •19/03 sujet à définir	

Il est rappelé qu'il reste trois réunions du CLG à tenir après la présente séance, à savoir :

- 5 mars 2026
- 7 mai 2026
- 2 juillet 2026

Les prochaines réunions de laboratoire sont programmées aux dates suivantes :

- 12 mars : bilan des projets,
- 2 avril,
- 2 juillet.

Une série d'animations scientifiques et de séminaires thématiques est prévue. Les animations scientifiques seront organisées autour de deux présentations (enseignants-chercheurs, doctorants ou post-doctorants), suivies d'un temps d'échange et de discussion.

Concernant les créneaux horaires, la discussion reste ouverte :

- une proposition privilégie le créneau 13h–14h,
- une autre option consisterait à maintenir les séances en fin de journée.

Il est souligné que les animations organisées en journée semblent bénéficier d'une meilleure participation. Un créneau en après-midi est également envisagé dans le cadre des actions liées à CoARA. Un sondage sera réalisé afin de recueillir l'avis des membres et d'arrêter les modalités définitives.

Deux dates sont d'ores et déjà identifiées pour des temps de discussion scientifique réservés aux enseignants-chercheurs, à savoir :

- 26 février
- 19 mars

Les thématiques associées à ces séances restent à définir.

Un agenda prévisionnel est présenté :

- La partie gauche concerne les séminaires ouverts à l'ensemble des personnels,

- La partie droite, en orange, correspond aux séminaires destinés spécifiquement aux enseignants-chercheurs.

Cet agenda est communiqué à titre prévisionnel.

Sur proposition de Fabien, le GEMTEX Day se tiendra le mardi 24 novembre 2026. Le choix du mardi a été privilégié, les vendredis étant souvent mobilisés pour des forums. La date sera ajoutée sur Aurion ainsi qu'au calendrier.

5. 1- Calendrier 2026-2027	
1. <a href="#">GEMTEXDay</a> : 24 novembre 2026	4. CLG
2. Réunions GEMTEX	<ul style="list-style-type: none"> <li>• 24 <a href="#">Août</a> 2026</li> <li>• 15 octobre 2026 : pour correspondre au dépôt des projets ANR – et préparer le CS du 19 novembre</li> <li>• 3 décembre 2026</li> <li>• 11 mars 2027</li> <li>• 5 mai 2027</li> <li>• 8 juillet 2027</li> </ul>
<ul style="list-style-type: none"> <li>• 10 septembre 2026</li> <li>• 4 février 2027</li> <li>• 8 avril 2027</li> </ul>	
3. Séminaires GEMTEX – journée complète	
<ul style="list-style-type: none"> <li>• 10 décembre 2026</li> <li>• 3 juin 2027</li> </ul>	
5. Animation scientifique	
<ul style="list-style-type: none"> <li>• 2 créneaux 1h-1h30/mois le midi de 13h00 à 14h00 / Autres choix ? – 1h-1h30 en journée (sauf lundi matin, et jeudi après-midi) – discussion</li> <li>• <a href="#">CoARA</a> – 24 septembre 2026 – après-midi</li> </ul>	

Les prochaines réunions GEMTEX sont programmées aux dates suivantes :

- ➔ 10 septembre 2026
- ➔ 4 février 2027
- ➔ 8 avril 2027

Le séminaire annuel du laboratoire se tiendra la journée du 3 juin, d'autres thèmes pourront être abordés. Des propositions de thématiques à aborder lors de cette journée sont présentées.

Aurélié C. rappelle que le 3 juin correspond également à la tenue de la conférence AUTEX à Marrakech, ce qui devra être pris en compte dans l'organisation et la participation des membres.

Le séminaire s'inscrira notamment dans le cadre des réflexions liées à la Coalition for Advancing Research Assessment (CoARA), avec une proposition de réforme des pratiques d'évaluation de la recherche.

5.

## 2- thème du séminaire du 4 juin 2026

CoARA



Créé en octobre 2023, le chapitre français de CoARA regroupe aujourd'hui 60 organismes français dont l'Université de Lille et la CDEFI autour de 10 engagements pour faire évoluer l'évaluation de la recherche vers une meilleure reconnaissance de la diversité des réalisations, activités et parcours des chercheurs et une évaluation plus qualitative

<https://coara.fr/about-2/>

## Mission

In France, various institutions conduct evaluations of different types: national research organisations, universities, evaluation and funding agencies, research units, research projects, recruitment and career promotion, bonuses, etc. The added value of the national chapter will be to create a common knowledge by sharing each process when establishing the French state of the art in each institution.

## Objectives

- Coordinate French members' participation in CoARA, reporting and sharing information about CoARA's ongoing work, and particularly about the CoARA Working Groups
- Create synergies among specialists to avoid isolation within their functions
- Share information on the implementation of the CoARA commitments with French CoARA members
- Identify institutions' needs and help produce responses or resources to meet their needs
- Follow up the actions carried out among institutions and organisations in the national chapter



## Members

- Aix-Marseille Université
- ANR
- ANRS
- CDEFI
- CNRS
- HCERES
- IFREMER
- INRIA
- INRAE
- INSERM
- Institut National du Cancer
- Sorbonne Université
- Université Claude Bernard, Lyon I
- Université Clermont-Auvergne
- Université de Bordeaux
- Université de Haute Alsace
- Université de Lille
- Université de Lorraine
- Université de Paris-Saclay
- Université de Strasbourg
- Université Grenoble Alpes
- Université Paris-Nanterre
- Université Paris Panthéon Sorbonne
- Université Sorbonne Paris Nord

**Contact**  
Fabien BORGET  
[Fabien.Borget@univ-amu.fr](mailto:Fabien.Borget@univ-amu.fr)

CoARA trouve son origine dans l'Appel de Paris, lancé lors de la conférence sur la science ouverte du 5 février 2022. En s'appuyant sur les recommandations de l'UNESCO, les signataires ont décidé de proposer une réforme de l'évaluation de la recherche. À l'issue des discussions, un accord a été signé en juillet 2022, reposant sur plusieurs principes fondamentaux : éthique, liberté de la recherche, autonomie de orga, transparence des données, impact inclusion, diversité, collaboration. C'est ainsi qu'est née COARA. Ensemble d'orga mis ensemble pour proposer une réforme de la recherche ainsi que des pts d'action.

-> un système d'évaluation de la recherche qui :

- récompense la **qualité** et reconnaît les **différents impacts** de la recherche ;
- assure que la recherche répond **aux normes d'éthique et d'intégrité** les plus élevées ;
- valorise la **diversité des activités et des productions de recherche** telles que les publications et les prépublications, les données, les méthodes, les logiciels, le code et les brevets, ainsi que leurs impacts sociétaux et les activités liées à la formation, à l'innovation et à l'engagement public ;
- utilise des critères et des processus d'évaluation qui **respectent la variété des disciplines de recherche** ;
- récompense non seulement les productions de la recherche, mais aussi **la conduite appropriée de la recherche**, et valorise les bonnes pratiques, en particulier le partage des résultats et des méthodologies de recherche chaque fois que c'est possible ;
- valorise **le travail collaboratif**, ainsi que **la transdisciplinarité** et, le cas échéant, les sciences participatives ;
- soutient la **diversité des profils** de chercheurs et de leurs **parcours professionnels**.



**The Coalition for Advancing Research Assessment (CoARA) and the Declaration on Research Assessment (DORA) release a joint statement.**



3 December 2025

En s'associant officiellement, CoARA et DORA réaffirment des principes communs : la reconnaissance de la diversité des contributions scientifiques et la promotion de pratiques d'évaluation responsables, transparentes et adaptées aux contextes disciplinaires.

→ DORA agit principalement sur le plan de la sensibilisation, en diffusant des principes partagés et en proposant des outils pratiques et flexibles

→ CoARA s'inscrit dans une logique de mise en œuvre institutionnelle.

<https://coara.fr/news/coara-et-dora-formalisent-leur-partenariat-pour-promouvoir-une-evaluation-responsable-de-la-recherche/>

Cette dynamique s'est développée en parallèle de DORA, qui formulait déjà des recommandations en matière d'évaluation responsable. Les deux démarches sont aujourd'hui complémentaires :

- DORA : sensibilisation, diffusion de principes, outils flexibles
- CoARA : mise en œuvre opérationnelle au niveau des institutions.

Un chapitre intitulé « France » au sein de CoARA détaille les modalités de mise en œuvre de cette politique à l'échelle nationale. L'Université de Lille ainsi que la CDEFI ont signé l'accord. L'enjeu réside désormais dans la mise en application effective des engagements pris par les établissements signataires.



**CoARA**

**National Chapter  
France**

### Mission

In France, various institutions conduct evaluations of different types: national research organisations, universities, evaluation and funding agencies, research units, research projects, recruitment and career promotion, bonuses, etc. The added value of the national chapter will be to create a common knowledge by sharing each process when establishing the French state of the art in each institution.

### Objectives

- Coordinate French members' participation in CoARA, reporting and sharing information about CoARA's ongoing work, and particularly about the CoARA Working Groups
- Create synergies among specialists to avoid isolation within their functions
- Share information on the implementation of the CoARA commitments with French CoARA members
- Identify institutions' needs and help produce responses or resources to meet their needs
- Follow up the actions carried out among institutions and organisations in the national chapter



### Members

- Aix-Marseille Université
- ANR
- ANRS
- CDEFI
- CNRS
- HCERES
- IFRIMER
- INRIA
- INRAE
- INSERM
- Institut National du Cancer
- Sorbonne Université
- Université Claude Bernard, Lyon 1
- Université Clermont-Auvergne
- Université de Bordeaux
- Université de Haute Alsace
- Université de Lille
- Université de Lorraine
- Université de Paris-Saclay
- Université de Strasbourg
- Université Grenoble Alpes
- Université Paris-Nanterre
- Université Paris! Panthéon Sorbonne
- Université Sorbonne Paris Nord

### Contact

Fabien BORGET  
Fabien.Borget@univ-amu.fr

Il est précisé que les raisons du choix des cinq axes structurants sont explicitées sur le site dédié, qui est accessible à l'ensemble des membres.

Un plan d'action est proposé, structuré en deux phases complémentaires. Pour chacun des points, une série de questions est formulée afin d'atteindre les objectifs fixés.

L'objectif proposé pour le séminaire est d'élaborer un plan d'action propre au GEMTEX et d'engager une réflexion collective sur les premiers axes.

**Le site qui détaille tout, est dispo**

En parallèle, Sébastien indique ne pas avoir identifié la personne ayant signé l'accord pour le laboratoire. Fabien précise qu'il tente de contacter les rédacteurs du chapitre France afin d'obtenir des éclaircissements.

## 6- Recensement des machines recherche

6. Recensement des machines recherche

Lab	Demomination	Référence	Références Financières	Salle	Description	Resp scientifique	Resp technique	Eta	Intéret	Maintenance	Estimation maintenance	Consommable
Filature	Carde	18 MAT001-059		T120	Carde de laboratoire - Longueur de fibre 40 à 70mm	Ferreira	Dumont	Bon	+++ Unique, taille laboratoire, faible quantité possible	Curatif		Garniture
Filature	sortie cardé	?		T120		Ferreira	Dumont	Bon	Module complémentaire pour cardé	Curatif		
Filature	Chargeuse	?		T120		Ferreira	Dumont	Bon	Module complémentaire pour cardé	Curatif		
Filature	Aiguilteuse	18MAT001-053		T120		Ferreira	Dumont	Vieux	+ Permet d'obtenir des non tissés	Curatif		Aiguilles, amorce

Répartition / Contrat de maintenance	Investissement	Type investissement	Tx total occupati	se	er	h	est	at	Fluide AIR/EA	Puissance électrique	Protection électrique	Présence autotransformateur	Modèle	N°SERIE	Fabriquant/Fournisseur	Remarques
			50	x	x	x	x	non	10KW	20A	oui			122-2012		
			50	x	x	x	x	non	6,3KVA		oui			1081		

Un recensement des équipements de recherche a été engagé, la dernière base de données disponible datant de 2018. Ce travail s'est appuyé sur les référents techniques et enseignants chercheurs.

L'objectif de ce recensement était d'identifier les machines à mettre en avant, notamment en vue de la communication et des relations avec les partenaires.

Il est proposé de constituer un groupe de travail afin de sélectionner les équipements les plus pertinents et de définir les modalités financières associées à leur utilisation.

Un remerciement est adressé à l'ensemble des personnes sollicitées pour leur contribution à ce travail.

Dorothee recommande de mettre à jour l'aspect financier des machines.

## 7- Points divers

### Profils de postes de recrutement

Profil PU61 :

Le projet de recrutement s'inscrit dans les axes de recherche du laboratoire. Une proposition de constitution du Comité de sélection (COS) a été présentée. À ce stade, celle-ci n'est pas encore validée. La composition envisagée comprend 3 femmes sur 8 membres, sous réserve de validation et d'ajustement en lien avec les ressources humaines (Marie).

7.

## 1- Profils recrutement PU, MCF, ATER - 2026

### Profil PU 61

Le candidat(e) effectuera ses recherches au sein du laboratoire GEMTEX (ULR 2461) qui est composé d'une équipe de recherche multidisciplinaire sur le textile. Le GEMTEX est structuré en 3 thèmes scientifiques :

Modélisation, simulation et optimisation de systèmes et chaînes de valeur textiles : ...

Formulations, structures et procédés pour la fonctionnalisation textile : ...

Caractérisation des propriétés des matériaux, structures et systèmes textiles : ...

Le recrutement vise à renforcer les thèmes susmentionnés en proposant un projet de recherche de manière transversale sur les systèmes de mesure/instrumentation des matériaux textiles, et les systèmes d'aide à la décision. Une priorité sera donnée aux projets s'inscrivant dans au moins un des axes suivants : systèmes embarqués textiles, IoT & textiles, capteur & instrumentation, approches combinant des méthodes fondées sur des modèles analytiques et/ou des techniques d'apprentissage notamment à partir de données expérimentales. Les dimensions expérimentale et théorique dans l'approche de la conception des systèmes textiles intelligents devront être prises en compte. Ainsi, les travaux envisagés devront intégrer une partie expérimentale portant sur les systèmes textiles, notamment les textiles intelligents.

Un investissement fort du/de la futur(e) Professeur(e) des Universités au montage, au suivi, à la réalisation et au pilotage de projets scientifiques (industriels, ANR, Europe, ...) sera attendu. Une capacité et une forte volonté à assumer des responsabilités collectives au sein de l'écosystème local et textile seront particulièrement appréciées.

### Proposition constitution COS

Interne : Xavier, François B., Aurélie, Eric

Externe : Ludovic Macaire (61) U Lille, Ahmed Rachid (61) U Picardie Jules Verne, Frédéric Heim (60) UHA, Diana Mateus (61) EC Nantes ou Isis Truck (27) Paris 8

### Profil Maître de Conf 33/60

Le profil s'inscrit dans les axes thématiques de caractérisation et fonctionnalisation. Une double compétence est recherchée, notamment dans les domaines des polymères et des matériaux fibreux, en cohérence avec les orientations scientifiques du laboratoire.

La composition COS est actuellement en cours de validation.

Concernant les membres internes, la composition est presque finalisée. Il manque toutefois un PU pour compléter le comité.

Pour les membres externes, des collègues issus notamment de l'ENSISA ou d'autres établissements sont envisagés.

7.

## 1- Profils recrutement PU, MCF, ATER - 2026

### Profil MCF 33/60

La personne recrutée sur le poste de Maître de Conférences effectuera ses recherches au sein du GEMTEX de l'ENSAIT de Roubaix, à l'interface des deux axes de recherche « caractérisation des propriétés des matériaux, structures et systèmes textiles » et « formulations, structures et procédés pour la fonctionnalisation des textiles ».

Et plus précisément, elle inscrira ses activités de recherche autour des procédés textiles, de la caractérisation des structures textiles et de la formulation de matériaux fonctionnels pour répondre à un besoin technique ou scientifique dans les domaines de la santé, de la protection, du confort, du transport, pour l'allègement des structures, des matériaux composites et biocomposites ... tout en y intégrant les enjeux d'économie circulaire.

Dans cette optique, les compétences recherchées concernent les procédés de mise en œuvre des polymères et matériaux fibreux, et l'identification de leurs propriétés aux différentes échelles (polymères, fibres, mèches, renforts), que ce soient les propriétés physiques, mécaniques ou thermomécaniques. Les compétences sont à dominante expérimentale avec une sensibilité aux modèles, et aux propriétés couplées (avec l'environnement, pour la santé, ...). L'objectif sera de réaliser des matériaux possédant des structures innovantes, avec des propriétés à différentes échelles et/ou une fonctionnalisation. L'objectif sera de mieux comprendre les relations structure-architecture/morphologie et propriétés aux différentes échelles des nouveaux matériaux élaborés.

#### Proposition constitution COS

Interne : Stéphane, Manuela/Maryline, Damien et ? // Externe : Peng Wang (ENSISA), Cédric Samuel (IMT), Sébastien Livie (INSA), Pauline Lecompte (Centrale), Sébastien Alix (Reims), Florence Bailly Le Gall (UHA)

### Profil Ater 61

La procédure pourra être ouverte si le recrutement du PU s'effectue en interne. Les profils retenus sont globalement reconduits par rapport à l'année précédente.

7.

## 1- Profils recrutement PU, MCF, ATER - 2026

### Profil ATER 61

Le/La candidat(e) viendra renforcer :

- Le thème « Modélisation, simulation et optimisation de systèmes et chaînes de valeur textiles », avec des travaux portant notamment sur les interactions humains/matériaux avec (i) la modélisation, simulation de la morphologie humaine (géométrique) pour une fonctionnalité textile visée, (ii) la modélisation, simulation des interactions humain/environnement (psychologique, physiologique et physique), (iii) et le développement d'outils d'aide à la création, la transformation, l'usage et le comportement des matériaux textiles pour optimiser les interactions.
- Et/ou le thème « Caractérisation des propriétés des matériaux, structures et systèmes textiles », avec des contributions sur (i) la conception, le développement et la fabrication de capteurs et actionneurs textiles, de connectiques et de la circuiterie textiles, (ii) l'instrumentation de structures textiles

### Concours pour contrats doctoraux

Le calendrier des concours a d'ores et déjà été publié pour certaines écoles doctorales.

Du côté de l'ED EngSys, la date limite pour l'affichage des sujets de thèses est fixée au 9 février.

Pour l'ED MADIS, le calendrier n'a pas encore été publié ; à titre indicatif, l'an dernier, l'affichage des sujets était prévu autour du 15 février.

Il est rappelé que toute proposition de sujet de thèse doit d'abord être transmise au laboratoire.

Le laboratoire établira ensuite un classement, qui sera soumis à l'école doctorale concernée.

Il est donc demandé aux porteurs de projet de faire remonter leurs propositions au laboratoire dans les délais, afin de permettre l'élaboration et la transmission du classement.

7.

## 2- Bourses doctorales MADIS & ENGSYS

### MADIS - Calendrier 2026 et déroulement du concours 2026 - ENGSYS

#### •Le calendrier 2026 n'est pas encore affiché

- 15 **Février** : Affichage de sujets de thèse 2025
- 7 **Mai** : Date limite pour la transmission, aux directeurs d'unités et aux DED, des dossiers des candidats retenus
- 23 **Mai** : Transmission des classements par les unités de recherche
- 3 **Juin** : Date limite de tenue des jurys de domaine, et remontée des classements par les DED au secrétariat de l'École Gradué MADIS
- 5 **Juin** : Réunion du bureau de l'École Gradué MADIS
- 6 **Juin** : Conseil de l'École Gradué MADIS pour l'attribution des allocations 1ère session.

<https://edmadis.univ-lille.fr/avant-le-doctorat/concours-pour-contrats-doctoraux>

Proposition : remontée des sujets auprès du labo (+ Ludovic – MADIS & Damien – ENGSYS) et classement avant envoi aux ED & affichage – fin février

- 9 **Février** : Affichage de sujets de thèse 2026.
- 7 **Mai** : Date limite de soumission des dossiers de candidature.
- 22**Mai** : Date limite de tenue des jurys de domaine, et remontée des classements par les DEDs au secrétariat de l'E.G
- 27 **Mai** : Comité exécutif - présentation de classement de domaines
- 29 **Mai**: Réunion du bureau de l'EG ENGSYS.
- 4 **Juin** : Conseil de l'EG ENGSYS pour l'attribution des allocations 1ère session

<https://edengsys.univ-lille.fr/avant-le-doctorat/concours-2021-pour-contrats-doctoraux>

Le point de l'appel à projet GEMTEX sera abordé ultérieurement.

## Agenda des CONFS

### TBIS en Aout, abstract pour le 31 mars

7.

## 4- Agenda

- Conférences
  - AMAC – 11-12 juin 2026 – ENSAIT
  - TBIS, Lille, 25-28 août 2026 – soumission abstract 31 mars
  - ITMC, Lille, 17-19 novembre 2026 - soumission abstract ?
  - Matériaux – GFP, Grenoble, 16-20 novembre 2026, soumission abstract 13 avril pour Matériaux
  - 2nd International Textile and Fashion Congress (ITFC 2026) - Istanbul [Technical University](#) - 28–29 avril 2026 – soumission abstract 15 février 2026
  - 7th International Izmir Textile and Apparel Symposium (IITAS 2026), 26-28 [Octobre](#), 2026 - Pine Bay Holiday [Resort, Kuşadası](#)–Aydın, Turquie – abstract 15 mai
  - AUTEX 2026 World [Conference](#) - 3 au 5 juin 2026, Marrakech, Maroc
  - IFATCC 2026 – 30/09 au 01/10 - Barcelone – soumission abstract du 9 janvier au 31 mars - <https://www.ifatcc2026barcelona.com/important-dates>

## Projets rejetés

7.

## 5- Point Projets

- Projets déposés non retenus
  - PHC Bosphore - Development of Electrospun Cyclodextrine-based Nanofibers with Lidocaine and Tea Tree Oil : Antimicrobial and Anesthetic Performance
  - HORIZON-CL4-2025-03-MATERIALS-47 : FLEXIBLE BIOMETRIC WEARABLE ELECTRONIC SYSTEMS FOR TRAINING, REHABILITATION AND ASSISTANCE IN EUROPE, FLEXTRAINEU
  - HORIZON-CL4-2025-05 : Smart composites for intelligent data-driven rehabilitation of built environment and digital twin-based structural health monitoring with BIM (building information modeling) integration – SMART CARE
  - HORIZON-CL4-2025-01 : ErgoAI
  - HORIZON-CL6-2025-01 : InSEED
  - ANR thématique spécifique « IA pour la Science » TSIA - 2025 : AlFibre
  - ANR thématique spécifique « IA pour la Science » TSIA – 2025 : Human-Artificial Intelligence Coupling in Complex Operations (HAI2CO)

## Projets retenus

7.

## 5- Point Projets

- Projets retenus & financés en 2025
  - PHC Rila - Smart biocompatible fabric based on photoresponsive electrospun nanofibrous yarns - FS
  - HORIZON-CL4-2025-03 Type of Action: HORIZON-RIA - Acronym: SoftIE : VK  
Number: 101298939 - Duration: 36 months  
Estimated Project Cost: €4,842,604.50  
Requested EU Contribution: €4,842,604.50  
  
ENSAIT/GEMTEX : 687 500.00 euros
  - BPI – BigBagNat – ENSAIT : 429 604 € - DS
  - ANR Astrid – CAGEARMOR – ENSAIT: 65 000 € - CCa
  - Thèse FEDER/TIBEKA/I-SITE - FEDER suite PUI - ENSAIT : 134 225€ - FB
  - ITEXGEO - Projet Européen - Marie Curie - ENSAIT : 135 270€ - VK
  - CDP – LILLEGNIN - ENSAIT : 175 789€ - AC
  - France 2030-AAP Caisse des depôts - PRE-VERT - 200 000€ - PV
  - PEPR – REGENEXUS - 166 680€ - LK
  - PEPR – DETEXMEN - 120 480€ - NB

On note un progrès en termes de financement de projet.

Le point du PGD sera abordé ultérieurement

**La séance est levée.**

**FIN DU CLG.**

**Signature Fabien SALAUN**

